



## **PRÉFET DES LANDES**

Direction des actions de l'État  
et des collectivités locales

Bureau des actions de l'État

### **Arrêté préfectoral n° 2017-144**

**fixant des prescriptions complémentaires à la SCEA DE COULET concernant son élevage  
porcin situé sur le territoire de la commune de MONTGAILLARD**

Le préfet des Landes  
Chevalier de la Légion d'Honneur  
Chevalier de l'Ordre National du Mérite

- Vu** le Code de l'Environnement - Livre V - Titre 1<sup>er</sup> ;
- Vu** l'ordonnance n° 2017-80 du 26 janvier 2017 relative à l'autorisation environnementale, et notamment les articles 15 et 16 ;
- Vu** le décret n°2013-374 du 2 mai 2013 portant transposition de la directive 2010/75/UE relative aux émissions industrielles (prévention et réduction intégrées de la pollution) ;
- Vu** l'arrêté ministériel du 20 août 1985 relatif aux bruits aériens émis dans l'environnement par les installations classées pour la protection de l'environnement ;
- Vu** l'arrêté ministériel du 26 février 2002 modifié relatif aux travaux de maîtrise des pollutions liées aux effluents d'élevage ;
- Vu** l'arrêté ministériel du 31 janvier 2008 modifié relatif au registre et à la déclaration annuelle des émissions polluantes et des déchets ;
- Vu** l'arrêté ministériel du 19 décembre 2011 modifié relatif au programme d'actions national à mettre en œuvre dans les zones vulnérables afin de réduire la pollution des eaux par les nitrates d'origine agricole ;
- Vu** l'arrêté ministériel du 27 décembre 2013 fixant les règles techniques que doivent respecter les élevages porcins soumis à autorisation au titre du livre V du Code de l'Environnement ;
- VU** l'arrêté préfectoral du 27 juin 2016 donnant délégation de signature à Monsieur Jean SALOMON, secrétaire général de la préfecture des Landes ;
- Vu** le dossier déposé par la SCEA DE COULET, gérante Mme DUCLA Maryse , le 25 octobre 2016 ;
- Vu** le rapport de l'inspecteur de l'environnement en date du 2 février 2017;
- Vu** l'avis du CODERST en date du 8 mars 2017 ;

**Considérant** qu'aux termes de l'article L.511.1 du Code de l'Environnement relatif aux installations classées pour la protection de l'environnement, l'autorisation ne peut être accordée que si les dangers ou inconvénients de l'installation peuvent être prévenus par des mesures que spécifie l'arrêté préfectoral ;

**Considérant** que les dispositions s'appliquent sans préjudice des autres législations ainsi que des schémas, plans et autres documents d'orientation et de planification approuvés ;

**Sur proposition** du secrétaire général de la préfecture des Landes ;

## **ARRÊTE**

### **ARTICLE 1 : BENEFICIAIRE ET PORTEE DE L'AUTORISATION**

#### **Article 1.1 - Exploitant titulaire de l'autorisation**

La SCEA DE COULET, gérante Mme DUCLA Maryse, dont le siège social est situé 535 Chemin de la Lande à MONTGAILLARD 40500 est autorisée, sous réserve du respect des prescriptions du présent arrêté, à exploiter sur le territoire de la commune de MONTGAILLARD, un élevage d'une capacité de 3 439 animaux-équivalents ou 2 442 emplacements de porcs de production.

#### **Article 1.2 - Modifications et compléments apportés aux prescriptions des actes antérieurs**

Référence des arrêtés préfectoraux antérieurs	Référence des articles dont les prescriptions sont supprimées ou modifiées	Nature des modifications
Arrêté préfectoral n°2014-507, en date du 30 septembre 2014	Les articles 1 et suivants de l'arrêté préfectoral sont supprimés	Renforcement des prescriptions initiales et ajout de prescriptions dans le cadre de la création de trois nouveaux ouvrages de stockage délocalisés

#### **Article 1.3 - Elevage IED**

L'installation est réalisée et exploitée en se fondant sur les performances des meilleures techniques disponibles économiquement acceptables (MTD), et en tenant compte de la vocation et de l'utilisation des milieux environnants ainsi que de la gestion équilibrée de la ressource en eau.

#### **Article 1.4 - Généralités**

Les principaux impacts environnementaux sont liés aux émissions d'ammoniac dans l'air, ainsi qu'aux émissions d'azote et de phosphore dans le sol, dans les eaux superficielles et souterraines, et sont dus aux déjections des animaux. Les mesures pour réduire ces émissions ne concernent pas uniquement la manière de stocker, de traiter ou d'appliquer les effluents dès qu'ils sont produits, mais s'appliquent à toute une chaîne d'événements et comprennent des démarches pour limiter la production d'effluents. Ceci commence par un bon entretien de l'installation et des mesures sur l'alimentation et le logement, puis se poursuit par le traitement et le stockage des effluents et finalement l'épandage. Pour éviter l'annulation des bénéfices d'une mesure prise au début de la chaîne par une mauvaise manipulation des effluents en aval de la chaîne, il est important d'appliquer les principes des MTD.



### Article 1.5 - Définition des Meilleures Techniques Disponibles (MTD)

Les meilleures techniques disponibles visées à l'article 1er se définissent comme le stade de développement le plus efficace et avancé des activités et de leurs modes d'exploitation, démontrant l'aptitude pratique de techniques particulières à constituer, en principe, la base des valeurs limites d'émission visant à éviter et, lorsque cela s'avère impossible, à réduire de manière générale les émissions et l'impact sur l'environnement dans son ensemble.

Par « techniques », on entend aussi bien les techniques employées que la manière dont l'installation est conçue, construite, entretenue, exploitée et mise à l'arrêt.

Par « disponibles », on entend les techniques mises au point sur une échelle permettant de les appliquer dans le contexte du secteur industriel ou agricole concerné, dans des conditions économiquement et techniquement viables, en prenant en considération les coûts et les avantages, que ces techniques soient utilisées ou produites ou non sur le territoire, pour autant que l'exploitant concerné puisse y avoir accès dans des conditions raisonnables.

Par « meilleures », on entend les techniques les plus efficaces pour atteindre un niveau général élevé de protection de l'environnement dans son ensemble.

### Article 1.6 - Domaines d'applications

Les considérations à prendre en compte en général ou dans un cas particulier lors de la détermination des meilleures techniques disponibles dans des conditions économiquement et techniquement viables, compte tenu des coûts et des avantages pouvant résulter d'une action, sont les suivantes :

1. Utilisation de techniques produisant peu de déchets ;
2. Utilisation de substances moins dangereuses ;
3. Développement des techniques de récupération et de recyclage des substances émises et utilisées dans le procédé et des déchets, le cas échéant ;
4. Procédés, équipements ou modes d'exploitation comparables qui ont été expérimentés avec succès à une échelle industrielle ;
5. Progrès techniques et évolution des connaissances scientifiques ;
6. Nature, effets et volume des émissions concernées ;
7. Dates de mise en service des installations nouvelles ou existantes ;
8. Durée nécessaire à la mise en place d'une meilleure technique disponible ;
9. Consommation et nature des matières premières (y compris l'eau) utilisées dans le procédé et l'efficacité énergétique ;
10. Nécessité de prévenir ou de réduire à un minimum l'impact global des émissions et des risques sur l'environnement ;
11. Nécessité de prévenir les accidents et d'en réduire les conséquences sur l'environnement ;
12. Informations publiées par la commission en vertu de l'article 16, paragraphe 2, de la directive 96/61/CE ou par des organisations internationales.

L'exploitant doit appliquer de bonnes pratiques agricoles et des mesures alimentaires, ainsi que les Meilleures Techniques Disponibles pour la conception du logement, pour la réduction de la consommation d'eau et d'énergie. Le stockage des effluents et le traitement des effluents à l'exploitation sont des sources d'émissions.

### ARTICLE 2 : DEFINITION

Au sens du présent arrêté, on entend par :

« **Habitation** » : un local destiné à servir de résidence permanente ou temporaire à des personnes, tel que logement, pavillon, hôtel ;

« **Local habituellement occupé par des tiers** » : un local destiné à être utilisé couramment par des personnes (établissements recevant du public, bureau, magasin, atelier, etc.) ;

« **Bâtiments d'élevage** » : les locaux d'élevage, les locaux de quarantaine, les couloirs de circulation des animaux, les aires d'exercice, de repos et d'attente des élevages bovins, les quais d'embarquement,

les enclos des élevages de porcs en plein air ainsi que les vérandas, les enclos et les volières des élevages de volailles ;

« **Annexes** » : toute structure annexe, notamment les bâtiments de stockage de paille et de fourrage, les silos, les installations de stockage, de séchage et de fabrication des aliments destinés aux animaux, les équipements d'évacuation, de stockage et de traitement des effluents, les aires d'ensilage, les salles de traite, à l'exception des parcours ;

« **Effluents d'élevage** » : les déjections liquides ou solides, les fumiers, les eaux de pluie qui ruissellent sur les aires découvertes accessibles aux animaux, les eaux usées et les jus (d'ensilage par exemple) issus de l'activité d'élevage et des annexes ;

« **Traitement des effluents d'élevage** » : procédé de transformation biologique et/ou chimique et/ou physique des effluents d'élevage ;

« **Epandage** » : action mécanique d'application d'un effluent brut ou traité dans ou sur le sol ou son couvert végétal ;

« **Azote épendable** » : azote excrété par un animal d'élevage en bâtiment et à la pâture auquel est soustrait l'azote volatilisé lors de la présence de l'animal en bâtiment et lors du stockage de ses déjections ;

« **Nouvelle installation** » : installation dont le dossier de demande d'autorisation a été déposé après le 1er janvier 2014 ou installation faisant l'objet après cette date d'une modification substantielle nécessitant le dépôt d'une nouvelle demande d'autorisation en application de l'article R. 512-33 du code de l'environnement ;

« **Installation existante** » : installations autres que nouvelles.

## **ARTICLE 3 : DISPOSITIONS GENERALES**

### **Article 3.1 - Conformité au dossier de demande d'autorisation**

Les installations et leurs annexes, objet du présent arrêté, sont implantées, réalisées, aménagées et exploitées conformément aux plans (confère annexe 2 du présent arrêté), aux données techniques contenus dans les différents dossiers déposés par l'exploitant et autres documents joints à la demande d'autorisation. En tout état de cause, elles respectent par ailleurs les dispositions du présent arrêté, des arrêtés complémentaires et les réglementations autres en vigueur.

### **Article 3.2 - Durée de l'autorisation**

La présente autorisation cesse de produire effet si l'installation n'a pas été mise en services dans un délai de trois ans ou n'a pas été exploitée durant deux années consécutives, sauf cas de force majeure.

### **Article 3.3 - Documents tenus à la disposition de l'inspection**

L'exploitant établit et tient à jour un dossier comportant les documents suivants :

- un registre à jour des effectifs d'animaux présents dans l'installation, constitué, le cas échéant, du registre d'élevage tel que prévu par le code rural et de la pêche maritime ;
- les différents documents prévus par le présent arrêté, à savoir :
- le registre des risques (cf. art. 15.1) ;
- le plan des réseaux de collecte des effluents d'élevage (cf. art. 21) ;
- le plan d'épandage (cf. art. 23.3) et les modalités de calcul de son dimensionnement (cf. art. 23.5) ;
- le cahier d'épandage, y compris les bordereaux d'échanges d'effluents d'élevage, le cas échéant (cf. art. 36.1) ;
- les justificatifs de livraison des effluents d'élevage à un site spécialisé de traitement, le cas échéant (cf. art. 25), et/ou le cahier d'enregistrement des compostages, le cas échéant (cf. art. 24), et/ou le registre des résultats des mesures des principaux paramètres permettant de s'assurer la bonne marche de l'installation de traitement des effluents d'élevage si elle existe au sein de l'installation (cf. art. 26) ;
- les bons d'enlèvements d'équarrissage.

Ce dossier est tenu à la disposition de l'inspection de l'environnement, spécialité installations classées.



## **ARTICLE 4 : NATURE DES INSTALLATIONS**

### **Article 4.1 - Liste des installations concernées par une rubrique de la nomenclature des installations classées**

Rubrique	A, E, DC, D, NC	Libellé de la rubrique (activité)	Nature de l'installation	Seuil du critère	Effectif autorisé
2102-1	A	Porcs (activité d'élevage, vente, transit, etc.) en stabulation ou en plein air	Élevage porcin	Installations dont les activités sont classées au titre de la rubrique 3660	2 442 emplacements
3660-b	A	Élevage intensif de porcs	Élevage porcin	Avec plus de 2 000 emplacements pour les porcs de production	2 442 emplacements

A : (autorisation); E (enregistrement); DC (déclaration à contrôle périodique); D (déclaration); NC (non classé).

Les prescriptions du présent arrêté s'appliquent également aux autres installations ou équipements exploités dans l'établissement, qui mentionnés ou non à la nomenclature sont de nature par leur proximité ou leur connexité avec une installation soumise à autorisation à modifier les dangers ou inconvénients de cette installation.

### **Article 4.2 - Capacité de l'installation**

L'effectif maximal de cet élevage sera de :

- ✓ 268 truies,
- ✓ 20 cochettes,
- ✓ 840 porcelets,
- ✓ 24 jeunes reproducteurs de moins de 30kg,
- ✓ 2 442 porcs à l'engraissement.

soit 3 439 animaux-équivalents.

Au titre de la directive IED le critère de classement pour les installations destinées à l'élevage intensif de porcs est un nombre d'emplacements supérieur à 2 000 porcs de production. Le nombre de porcs de production est de 2 442.

### **Article 4.3 - Situation de l'installation**

Les installations (bâtiments et annexes) sont situées sur les communes, parcelles et sections suivantes :

Commune	Type d'élevage	Section	Parcelle
MONTGAILLARD	Élevage porcin	H1	20
MONTSOUE	Fosse de stockage	B	645
MONTGAILLARD	Fosse de stockage	E	158
MONTGAILLARD	Fosse de stockage	F	143

RD			
----	--	--	--

Les bâtiments et annexes seront les suivants :

Références	Type de bâtiment	Nombre de places	Type de sol
1	quarantaine	20 places	sciure
2	gestantes	128 places	caillebotis
4	maternités	68 places	caillebotis
4	gestantes	112 places	caillebotis
5	engraissement	816 places	caillebotis
7	engraissement	24 places jeunes reproducteurs de moins de 30 kg	sciure
12	post sevrage	440 places	caillebotis
14	post sevrage	420 places	caillebotis
15	engraissement	1 776 places	caillebotis
	Fosses extérieures existantes		
	Fosses sous les animaux		
	Fosses extérieures à créer		
FAF	Fabrique d'aliment		

Les installations citées dans le tableau ci-dessus sont reportées avec leurs références sur les plans de situation de l'établissement annexés au présent arrêté.

## **ARTICLE 5 : MODIFICATIONS ET CESSATION D'ACTIVITE**

### **Article 5.1 - Modifications apportées aux installations**

Toute modification apportée par le déclarant à l'installation, à son mode d'exploitation ou à son voisinage, entraînant un changement notable des éléments du dossier de demande d'autorisation initiale, doit être portée, avant sa réalisation, à la connaissance du préfet avec tous les éléments d'appréciation.

### **Article 5.2 - Equipements et matériels abandonnés**

Les équipements abandonnés ne sont pas maintenus dans les installations. Toutefois, lorsque leur enlèvement est incompatible avec les conditions immédiates d'exploitation, des dispositions matérielles interdiront leur réutilisation afin de garantir leur mise en sécurité et la prévention des accidents.

### **Article 5.3 - Transfert sur un autre emplacement**

Tout transfert sur un autre emplacement des installations visées sous l'article 4.3 du présent arrêté nécessite une nouvelle demande d'autorisation ou déclaration.



#### **Article 5.4 - Changement d'exploitant**

Dans le cas où l'établissement change d'exploitant, le successeur fait la déclaration au Préfet dans le mois qui suit la prise en charge de l'exploitation. Cette déclaration mentionne, s'il s'agit d'une personne physique, les noms, prénoms et domicile du nouvel exploitant et, s'il s'agit d'une personne morale, sa dénomination ou sa raison sociale, sa forme juridique, l'adresse de son siège social ainsi que la qualité du signataire de la déclaration.

#### **Article 5.5 - Cessation d'activité et remise en état du site**

Lorsque l'installation cesse l'activité au titre de laquelle elle était autorisée, son exploitant en informe le préfet au moins trois mois avant l'arrêt définitif. La notification de l'exploitant indique les mesures de remise en état prévues ou réalisées.

L'exploitant remet en état le site de sorte qu'il ne s'y manifeste plus aucun danger. En particulier :

- tous les produits dangereux ainsi que tous les déchets sont valorisés ou évacués vers des installations dûment autorisées ;
- les cuves ayant contenu des produits susceptibles de polluer les eaux sont vidées, nettoyées, dégazées et, le cas échéant, décontaminées. Elles sont si possible enlevées, sinon et dans le cas spécifique des cuves enterrées et semi-enterrées, elles sont rendues inutilisables par remplissage avec un matériau solide inerte.

Lorsqu'une installation classée est mise à l'arrêt définitif, que des terrains susceptibles d'être affectés à nouvel usage sont libérés et que l'état dans lequel doit être remis le site n'est pas déterminé par l'arrêté d'autorisation, le ou les types d'usage à considérer sont déterminés conformément aux dispositions de l'article R. 512-39-2 et du code de l'environnement.

### **ARTICLE 6 : DELAIS ET VOIES DE RECOURS**

Le présent arrêté est soumis à un contentieux de pleine juridiction.

Il peut être déféré à la juridiction administrative :

1° Par les demandeurs ou exploitants, dans un délai de deux mois qui commence à courir du jour où lesdits actes leur ont été notifiés ;

2° Par les tiers, personnes physiques ou morales, les communes intéressées ou leurs groupements, en raison des inconvénients ou des dangers que le fonctionnement de l'installation présente pour les intérêts visés à l'article L. 511-1, dans un délai de quatre mois à compter de la publication ou de l'affichage desdits actes, ce délai étant, le cas échéant, prolongé jusqu'à la fin d'une période de deux années suivant la mise en activité de l'installation.

Les tiers qui n'ont acquis ou pris à bail des immeubles ou n'ont élevé des constructions dans le voisinage d'une installation classée que postérieurement à l'affichage ou à la publication de l'arrêté autorisant l'ouverture de cette installation ou atténuant les prescriptions primitives ne sont pas recevables à déférer ledit arrêté à la juridiction administrative.

### **ARTICLE 7 : RESPECT DES AUTRES LEGISLATIONS ET REGLEMENTATIONS**

Les dispositions de cet arrêté préfectoral sont prises sans préjudice des autres législations et réglementations applicables, et notamment le code minier, le code civil, le code de l'urbanisme, le code du travail et le code général des collectivités territoriales, la réglementation sur les équipements sous pression. Les droits des tiers sont et demeurent expressément réservés.

La présente autorisation ne vaut pas permis de construire.

Dans les zones vulnérables, délimitées en application du décret n° 93-1038 du 27 août 1993 susvisé, les dispositions fixées par les arrêtés relatifs aux programmes d'action pris en application du décret n° 2001-34 du 10 janvier 2001, en particulier celles applicables en zone d'excédent structurel, sont applicables à l'installation.

Les bonnes pratiques agricoles sont une partie essentielle des MTD. La gestion consciencieuse de l'exploitation contribue à une performance environnementale améliorée pour un élevage intensif de volailles ou de porcs. L'exploitant prend toutes les dispositions pour réduire les émissions de toutes sortes de son établissement en agissant dès la pré-production.

L'exploitant doit prendre toutes dispositions permettant de réduire les émissions provenant des effluents d'élevage dans le sol et les eaux souterraines en équilibrant la quantité d'effluents avec les besoins prévisibles de la culture pour l'ensemble des éléments fertilisants apportés et qu'il soit sous forme organique ou minérale.

L'exploitant prend en compte les caractéristiques des terres concernées par l'épandage des effluents, en particulier les conditions du sol, le type de sol et la pente, les conditions climatiques, la pluviométrie et l'irrigation, l'utilisation des sols et les pratiques agricoles, y compris les systèmes de rotation des cultures.

### **ARTICLE 8 : FORMATION DU PERSONNEL**

L'exploitant doit définir et mettre en œuvre un programme d'éducation et de formation du personnel de l'exploitation.

Le personnel de l'exploitation doit être familiarisé avec les systèmes de production et être correctement formé pour réaliser les tâches dont il est responsable. Il doit être capable de mettre en rapport ces tâches et responsabilités avec le travail et les responsabilités du reste du personnel. Ceci peut conduire à une meilleure compréhension des impacts sur l'environnement et des conséquences de tout mauvais fonctionnement ou toute défaillance de l'équipement.

L'exploitant proposera au personnel qui en a besoin une formation supplémentaire pour surveiller ces conséquences, une formation et une remise à niveau régulière est nécessaire, en particulier à l'occasion de l'introduction de pratiques de travail ou d'équipements nouveaux ou modifiés. La mise en place d'un suivi de formation est nécessaire pour fournir une base pour une révision et une évaluation régulière des connaissances et des compétences de chaque personne.

L'exploitant et le personnel doivent réviser et évaluer régulièrement ces activités de sorte que tout autre développement et amélioration puissent être identifiés et mis en œuvre. Une estimation des nouvelles techniques ou des techniques émergentes alternatives doit être réalisée régulièrement.

### **ARTICLE 9 : DECLARATION D'ACCIDENT ET D'INCIDENT OU DE POLLUTION ACCIDENTELLE**

L'exploitant est tenu de déclarer dans les meilleurs délais à l'inspection des installations classées les accidents ou incidents survenus du fait du fonctionnement de son installation qui sont de nature à porter atteinte aux intérêts mentionnés à l'article L.511-1 du code de l'environnement.

Un rapport d'accident ou, sur demande de l'inspection des installations classées, un rapport d'incident est transmis par l'exploitant à l'inspection des installations classées. Il précise notamment les circonstances et les causes de l'accident ou de l'incident, les effets sur les personnes et l'environnement, les mesures prises ou envisagées pour éviter un accident ou un incident similaire et pour en pallier les effets à moyen ou long terme.

Ce rapport est transmis sous 15 jours à l'inspection des installations classées.

<b>IMPLANTATION ET AMENAGEMENT DE L'INSTALLATION</b>
--

Les bâtiments sont implantés afin de gérer le moins de nuisances possibles vis à vis des récepteurs sensibles de l'environnement de l'établissement. Les installations générant le plus d'émissions sont



placées le plus loin des récepteurs. Des aménagements sont réalisés, comme la mise en place d'écran naturel ou artificiel pour réduire le déplacement des émissions de toutes natures vers les récepteurs sensible.

Les récepteurs sensibles sont définis par les intérêts protégés par l'article L511.1 du code de l'environnement.

L'exploitant doit :

- Mettre en œuvre d'un programme de réparation et d'entretien pour garantir le bon fonctionnement des structures et des équipements et la propreté des installations.
- Prévoir la planification correcte des activités du site, telles que la livraison du matériel et le retrait des produits et des déchets.

## **ARTICLE 10 : EXPLOITATION DES INSTALLATIONS**

L'installation est maintenue en parfait état d'entretien.

L'exploitant prend toutes les dispositions nécessaires dans la conception l'aménagement, l'entretien et l'exploitation des installations pour :

- limiter la consommation d'eau et de toute énergie en général, et limiter les émissions de polluants dans l'environnement ;
- la gestion des effluents et déchets en fonction de leurs caractéristiques, ainsi que la réduction des quantités rejetées ;
- prévenir en toutes circonstances, l'émission, la dissémination ou le déversement, chroniques ou accidentels, directs ou indirects, de matières ou substances qui peuvent présenter des dangers ou inconvénients pour la commodité de voisinage, la santé, la salubrité publique, l'agriculture, la protection de la nature et de l'environnement ainsi que pour la conservation des sites et des monuments.

Des dispositions sont prises notamment pour qu'il ne puisse pas y avoir, en cas d'accident, déversement de matières dangereuses dans les égouts publics ou le milieu naturel.

Les produits de nettoyage, de désinfection, de traitement, le fuel et les produits dangereux sont stockés dans des conditions propres à éviter tout déversement accidentel dans le milieu naturel et tous risques pour la sécurité et la santé des populations avoisinantes et pour la protection de l'environnement.

## **ARTICLE 11 : PERIMETRE D'ELOIGNEMENT**

I. - Les bâtiments d'élevage et leurs annexes sont implantés à une distance minimale de :

- 100 mètres des habitations ou locaux habituellement occupés par des tiers (à l'exception des logements occupés par des personnels de l'installation, des hébergements et locations dont l'exploitant a la jouissance et des logements occupés par les anciens exploitants), des stades ou des terrains de camping agréés (à l'exception des terrains de camping à la ferme), ainsi que des zones destinées à l'habitation par des documents d'urbanisme opposables aux tiers ; cette distance est réduite à 50 mètres lorsqu'il s'agit de bâtiments mobiles d'élevage de volailles faisant l'objet d'un déplacement d'au moins 100 mètres à chaque bande ; cette distance peut être réduite à 15 mètres pour les stockages de paille et de fourrage de l'exploitation ; toute disposition est alors prise pour prévenir le risque d'incendie ;
- 35 mètres des puits et forages, des sources, des aqueducs en écoulement libre, de toute installation souterraine ou semi-enterrée utilisée pour le stockage des eaux, que les eaux soient destinées à l'alimentation en eau potable ou à l'arrosage des cultures maraîchères, des rivages, des berges des cours d'eau ;
- 200 mètres des lieux de baignade déclarés et des plages, à l'exception des piscines privées ;
- 500 mètres en amont des zones conchylicoles, sauf dérogation liée à la topographie, à la circulation des eaux et prévue par l'arrêté préfectoral d'autorisation ;

- 50 mètres des berges des cours d'eau alimentant une pisciculture, sur un linéaire d'un kilomètre le long de ces cours d'eau en amont d'une pisciculture, à l'exclusion des étangs empoisonnés où l'élevage est extensif sans nourrissage ou avec apport de nourriture exceptionnel.

En cas de nécessité et en l'absence de solution technique propre à garantir la commodité du voisinage et la protection des eaux, les distances fixées par le présent article peuvent être augmentées.

II. - Pour les élevages de porcs en plein air, la distance de 100 mètres du I est réduite à 50 mètres. Les autres distances d'implantation du I s'appliquent.

III. - Pour les élevages de volailles en plein air, pour les volières où la densité est inférieure ou égale à 0,75 animal-équivalent par mètre carré, la distance de 100 mètres du I est réduite à 50 mètres. Les autres distances d'implantation du I s'appliquent.

Pour les enclos et les parcours où la densité est inférieure ou égale à 0,75 animal-équivalent par mètre carré, les clôtures sont implantées :

- à au moins 50 mètres, pour les palmipèdes et les pintades, et à au moins 20 mètres, pour les autres espèces, des habitations ou locaux habituellement occupés par des tiers (à l'exception des logements occupés par des personnels de l'installation, des hébergements et locations dont l'exploitant a la jouissance et des logements occupés par les anciens exploitants), des stades ou des terrains de camping agréés (à l'exception des terrains de camping à la ferme) ;

- à au moins 10 mètres des puits et forages, des sources, des aqueducs en écoulement libre, de toute installation souterraine ou semi-enterrée utilisée pour le stockage des eaux, que les eaux soient destinées à l'alimentation en eau potable ou à l'arrosage des cultures maraîchères, des rivages, des berges des cours d'eau. Cette distance est d'au moins 20 mètres pour les palmipèdes.

Les autres distances d'implantation du I s'appliquent.

IV. - Pour les installations existantes, ces dispositions ne s'appliquent qu'aux bâtiments d'élevage, annexes et parcours pour lesquels le dossier de demande d'autorisation a été déposé après le 1er janvier 2014, ou pour lesquels le changement notable a été porté à la connaissance du préfet après le 1er janvier 2014, sauf si ces bâtiments ou annexes remplacent un bâtiment existant avec une emprise au sol ne dépassant pas celle de l'existant augmentée de 10 %.

## **ARTICLE 12 : INTEGRATION DANS LE PAYSAGE**

L'exploitant prend les dispositions appropriées qui permettent d'intégrer l'installation dans le paysage. L'ensemble des installations et leurs abords, placés sous le contrôle de l'exploitant, sont aménagés et maintenus en bon état de propreté.

L'exploitant prend les dispositions appropriées pour préserver la biodiversité végétale et animale sur son exploitation, notamment en implantant ou en garantissant le maintien d'infrastructures agro-écologiques de type haies d'espèces locales, bosquets, talus enherbés, points d'eau.

## **PREVENTION DES ACCIDENTS ET DES POLLUTIONS**

## **ARTICLE 13 : GENERALITES ET PRINCIPES DIRECTEURS**

L'exploitant prend toutes les dispositions nécessaires pour prévenir les incidents et accidents susceptibles de concerner les installations et pour en limiter les conséquences.



L'exploitant recense, sous sa responsabilité, les parties de l'installation qui en raison de la présence de gaz (notamment en vue de chauffage) ou de liquides inflammables sont susceptibles de prendre feu ou de conduire à une explosion.

Sans préjudice des dispositions du code du travail, l'exploitant dispose des documents lui permettant de connaître la nature et les risques des produits dangereux présents dans l'installation, en particulier les fiches de données de sécurité.

Ces documents sont intégrés au registre des risques mentionné à l'article 15-1.

Les locaux et leurs abords sont maintenus propres et régulièrement nettoyés notamment de manière à éviter les amas de matières dangereuses ou polluantes et de poussières.

Toutes dispositions sont prises aussi souvent que nécessaire pour empêcher la prolifération des insectes et des rongeurs, ainsi que pour en assurer la destruction.

## **ARTICLE 14 : DISPOSITIONS CONSTRUCTIVES**

### **Article 14.1 - Aménagement des locaux et des aires de stockage**

I. Tous les sols des bâtiments d'élevage, de la salle de traite, de la laiterie et des aires d'ensilage susceptibles de produire des jus, toutes les installations d'évacuation (canalisations, y compris celles permettant l'évacuation des effluents vers les équipements de stockage et de traitement, caniveaux à lisier, etc.) ou de stockage des effluents sont imperméables et maintenus en parfait état d'étanchéité. La pente des sols des bâtiments d'élevage ou des annexes est conçue pour permettre l'écoulement des effluents d'élevage vers les équipements de stockage ou de traitement. Ces dispositions ne s'appliquent pas aux sols des enclos, des vérandas et des bâtiments des élevages sur litière accumulée, ainsi qu'aux bâtiments de poules pondeuses en cage.

A l'intérieur des bâtiments d'élevage, de la salle de traite et de la laiterie, le bas des murs est imperméable et maintenu en parfait état d'étanchéité sur une hauteur d'un mètre au moins. Cette disposition n'est pas applicable aux enclos, aux vérandas et aux bâtiments des élevages sur litière accumulée, ainsi qu'aux bâtiments de poules pondeuses en cage.

Les aliments stockés en dehors des bâtiments, à l'exception du front d'attaque des silos en libre-service et des racines et tubercules, sont couverts en permanence par une bâche maintenue en bon état ou tout autre dispositif équivalent afin de les protéger de la pluie.

II. Les équipements de stockage et de traitement des effluents d'élevage visés à l'article 2 sont conçus, dimensionnés et exploités de manière à éviter tout déversement dans le milieu naturel.

Les équipements de stockage à l'air libre des effluents liquides sont signalés et entourés d'une clôture de sécurité et dotés, pour les nouveaux équipements, de dispositifs de surveillance de l'étanchéité.

Les équipements de stockage des lisiers et effluents d'élevage liquides construits après le 1<sup>er</sup> juin 2005 et avant le 1<sup>er</sup> janvier 2014 sont conformes aux I à V et VII à IX du cahier des charges de l'annexe 2 de l'arrêté du 26 février 2002 susvisé, ou présentent des caractéristiques permettant de garantir les mêmes résultats.

Les équipements de stockage des lisiers et effluents d'élevage liquides construits après le 1<sup>er</sup> janvier 2014 sont conformes aux I à V et VII à IX du cahier des charges de l'annexe 2 de l'arrêté du 26 février 2002 susvisé, ou présentent des caractéristiques permettant de garantir les mêmes résultats.

III. Les tuyauteries et canalisations transportant les effluents sont convenablement entretenues et font l'objet d'une surveillance appropriée permettant de s'assurer de leur bon état.

IV. Les dispositions du I. ne s'appliquent pas aux installations existantes autorisées avant le 1<sup>er</sup> octobre 2005.

## **Article 14.2 - Accès et circulation dans l'établissement**

L'installation dispose en permanence d'un accès au moins pour permettre à tout moment l'intervention des services d'incendie et de secours.

Au sens du présent arrêté, on entend par «accès à l'installation» une ouverture reliant la voie de desserte ou publique et l'intérieur du site suffisamment dimensionnée pour permettre l'entrée des engins de secours et leur mise en œuvre.

Les véhicules dont la présence est liée à l'exploitation de l'installation stationnent, lorsqu'il n'y a aucune présence humaine sur le site, sans occasionner de gêne pour l'accessibilité des engins des services de secours depuis les voies de circulation externes à l'installation, même en dehors des heures d'exploitation et d'ouverture de l'installation.

Les dispositions du présent article ne s'appliquent pas aux installations existantes.

Les voies de circulation et d'accès sont maintenues en bon états et dégagées de tout objet susceptible de gêner le passage. Ces voies sont aménagées pour permettre en particulier le passage des engins des services d'incendie.

Le propriétaire d'habitation, dépendance, chantier et usine est tenu de débroussailler son terrain jusqu'à une distance minimum de 50 mètres des constructions. Les abords des voies privées desservant ces constructions doivent également être débroussaillés sur une profondeur de 10 mètres.

## **ARTICLE 14.3 - PROTECTION CONTRE L'INCENDIE**

L'installation dispose de moyens de lutte contre l'incendie adaptés aux risques, notamment d'un ou de plusieurs appareils d'incendie (bouches, poteaux par exemple) publics ou privés dont un implanté à 200 mètres au plus du risque, ou de points d'eau, bassins, citernes, etc., d'une capacité en rapport avec le danger à combattre.

A défaut des moyens précédents, une réserve d'eau d'au moins 120 m<sup>3</sup> destinée à l'extinction est accessible en toutes circonstances.

La protection interne contre l'incendie est assurée par 8 extincteurs portatifs dont les agents d'extinction sont appropriés aux risques à combattre.

Ces moyens sont complétés :

- s'il existe un stockage de fioul ou de gaz, par la mise en place à proximité d'un extincteur portatif à poudre polyvalente de 6 kilogrammes, en précisant : « Ne pas se servir sur flamme gaz » ;
- par la mise en place d'un extincteur portatif « dioxyde de carbone » de 2 à 6 kilogrammes à proximité des armoires ou locaux électriques.

Les vannes de barrage (gaz, fioul) ou de coupure (électricité) sont installées à l'entrée des bâtiments dans un boîtier sous verre dormant correctement identifié.

Les extincteurs font l'objet de vérifications périodiques conformément à la réglementation en vigueur. Sont affichées à proximité du téléphone urbain, dans la mesure où il existe, et près de l'entrée du bâtiment, des consignes précises indiquant notamment :

### **Numéros d'urgence**

- le numéro d'appel des sapeurs-pompiers : 18;
- le numéro d'appel de la gendarmerie : 17;
- le numéro d'appel du SAMU : 15;
- le numéro d'appel des secours d'urgence européen : 112,

ainsi que les dispositions immédiates à prendre en cas de sinistre ou d'accident de toute nature pour assurer la sécurité des personnels et la sauvegarde de l'installation.

Après avis des services d'incendie et de secours, des moyens complémentaires ou alternatifs de lutte contre l'incendie peuvent être fixés par l'arrêté préfectoral d'autorisation.



## **ARTICLE 15 : DISPOSITIONS DE PREVENTIONS DES ACCIDENTS**

### **Article 15.1 - Installations électriques**

Les installations électriques sont conçues et construites conformément aux règlements et aux normes applicables.

L'exploitant tient à la disposition de l'inspection de l'environnement, spécialité installations classées les éléments justifiant que ses installations électriques et techniques (gaz, chauffage, fioul) sont entretenues en bon état et vérifiées par un professionnel tous les 5 ans, ou tous les ans si l'exploitant emploie des salariés ou des stagiaires.

Un plan des zones à risque d'incendie ou d'explosion telles que mentionnées à l'article 13, les fiches de données de sécurité telles que mentionnées à l'article 13, les justificatifs des vérifications périodiques des matériels électriques et techniques et les éléments permettant de connaître les suites données à ces vérifications sont tenus à la disposition des services de secours et de l'inspection de l'environnement, spécialité installations classées, dans un registre des risques.

### **Article 15.2 - Installations techniques**

Les installations techniques (gaz, chauffage, fuel) sont réalisées et contrôlées conformément aux dispositions des normes et réglementations en vigueur.

Les installations électriques sont réalisées conformément aux normes et réglementations en vigueur et maintenues en bon état. Elles sont contrôlées au moins tous les trois ans par un technicien compétent. Les rapports de vérification et les justificatifs de la réalisation des travaux rendus nécessaires suite à ces rapports sont tenus à la disposition des organismes de contrôle et de l'inspecteur des installations classées.

Lorsque l'exploitant emploie du personnel, les installations électriques sont réalisées et contrôlées conformément au décret n° 88-1056 du 14 novembre 1988 pris pour l'exécution des dispositions du livre II du code du travail.

### **Article 15.3 - Formation du personnel**

Outre l'aptitude au poste occupé, les différents opérateurs et intervenants sur le site, y compris le personnel intérimaire, reçoivent une formation sur les risques inhérents aux installations, la conduite à tenir en cas d'incident ou accident et, sur la mise en œuvre des moyens d'intervention.

## **ARTICLE 16 : DISPOSITIONS DE PREVENTION DES POLLUTIONS ACCIDENTELLES**

### **Article 16.1 - Organisation de l'établissement**

Une consigne écrite doit préciser les vérifications à effectuer, en particulier pour s'assurer périodiquement de l'étanchéité des dispositifs de rétention, préalablement à toute remise en service après arrêt d'exploitation, et plus généralement aussi souvent que le justifieront les conditions d'exploitation.

Les vérifications, les opérations d'entretien et de vidange des rétentions doivent être notées sur un registre spécial tenu à la disposition de l'inspection des installations classées.

### **Article 16.2 - Stockage des produits de nettoyage, de désinfection, de traitement, du carburant et des autres produits dangereux**

Les dispositions du présent article ne sont pas applicables aux équipements de stockage des effluents d'élevage et aux bassins de traitement des effluents liquides.

Tout stockage de produits liquides inflammables, ainsi que d'autres produits toxiques ou dangereux pour l'environnement, est associé à une capacité de rétention dont le volume est au moins égal à la plus grande des deux valeurs suivantes :

- ✓ 100 % de la capacité du plus grand réservoir,
- ✓ 50 % de la capacité globale des réservoirs associés.

La capacité de rétention est étanche aux produits qu'elle pourrait contenir et résiste à l'action physique et chimique des fluides. Il en est de même pour son dispositif d'obturation qui est maintenu fermé. Tout moyen équivalent au dispositif de rétention peut le remplacer, notamment les cuves double-paroi. L'étanchéité du (ou des) réservoir(s) associé(s) peut être contrôlée à tout moment. Les produits récupérés en cas d'accident ne peuvent être rejetés que dans des conditions conformes au présent arrêté ou sont éliminés comme les déchets. Les réservoirs ou récipients contenant des produits incompatibles ne sont pas associés à une même rétention. Le stockage de liquides inflammables, ainsi que d'autres produits toxiques ou dangereux pour l'environnement, n'est permis sous le niveau du sol que dans des réservoirs en fosse maçonnée, ou assimilés. Lorsque les stockages sont à l'air libre, les rétentions sont vidées dès que possible des eaux pluviales s'y versant. Le sol des aires et des locaux de stockage ou de manipulation est étanche et équipé de façon à pouvoir recueillir les eaux de lavage et les matières répandues accidentellement. Les dispositions du présent article ne s'appliquent pas aux installations existantes.

## **EMISSIONS DANS L'EAU ET DANS LES SOLS**

### **ARTICLE 17 : PRINCIPES GENERAUX**

#### **Article 17.1 - Compatibilité avec le SDAGE**

Le fonctionnement de l'installation est compatible avec les objectifs de qualité et de quantité des eaux visés au IV de l'article L.212-1 et suivants du code de l'environnement.

#### **Article 17.2 - Applicabilité des programmes d'actions nitrates**

Dans les zones vulnérables aux pollutions par les nitrates, délimitées conformément aux dispositions des articles R.211-75 et R.211-77 du code de l'environnement, les dispositions fixées par les arrêtés relatifs aux programmes d'action pris en application des articles R.211-80 à R.211-83 du code de l'environnement sont applicables.

### **ARTICLE 18 : PRELEVEMENTS ET CONSOMMATION D'EAU**

#### **Article 18.1 - Principes directeurs**

L'exploitant doit réduire autant que possible la consommation d'eau.

L'exploitant doit établir un bilan comparatif des consommations d'eau d'une année sur l'autre, avec une analyse des écarts observés.

Des systèmes de détection des fuites doivent être mis en place à tous les niveaux de l'installation ou cela est possible.

Les installations de prélèvement d'eau dans le réseau de distribution publique ou dans le milieu naturel doivent être munies de dispositifs de mesure totalisateurs de la quantité d'eau prélevée. Ces mesures sont régulièrement relevées et le résultat doit être enregistré et tenu à la disposition de l'inspection des installations classées.

Le raccordement à une nappe d'eau ou au réseau public de distribution d'eau potable doit être muni d'un dispositif évitant en toute circonstance le retour d'eau pouvant être polluée.

Lors de la réalisation de forages en nappes, toutes dispositions sont prises pour éviter de mettre en communication des nappes d'eau distinctes et pour prévenir toute introduction de pollution de surface.

L'usage du réseau d'eau incendie est strictement réservé aux sinistres et aux exercices de secours, et aux opérations d'entretien ou de maintien hors gel de ce réseau.

Les points d'usage sanitaires de l'exploitation doivent obligatoirement être alimentés en eau par de l'eau potable (Code de la Santé Publique - art L-1321.1 et R-1321-1).

Un compteur d'eau volumétrique est installé sur la conduite d'alimentation en eau de l'installation. Afin d'éviter des retours dans le réseau, l'ouvrage est équipé d'un dispositif de disconnexion muni d'un système de non-retour.

#### **Article 18.2 - Abreuvement des animaux**

L'exploitant doit réduire autant que possible la consommation d'eau d'abreuvement tout en respectant les besoins des animaux. L'exploitant met en place des stratégies de production pouvant inclure un accès restreint à l'eau. La réduction de la consommation d'eau doit être un élément essentiel de la gestion de l'exploitation.

L'exploitant doit mettre en place la tenue de registres de la consommation d'eau. Pour les installations nouvelles chacun des bâtiments devra être équipé d'un compteur et d'un registre associé. Dans la mesure, où plusieurs spéculations sont présentes sur l'exploitation, la spéculation soumettant l'établissement à l'arrêté du 29 juin 2004 doit être équipé d'un compteur spécifique.

Les installations de distribution de l'eau de boisson pour éviter les déversements dans le milieu naturel doivent régulièrement faire l'objet d'un étalonnage et au minimum à chaque bande.

#### **Article 18.3 - Eau de nettoyage**

Pour réduire la consommation d'eau l'exploitant doit nettoyer les bâtiments d'élevage et les équipements avec des nettoyeurs à haute pression après chaque cycle de production. La quantité d'eau de nettoyage entrant dans le système de collecte du lisier, l'exploitant prendra toutes dispositions pour réduire la dilution des effluents, tout en respectant les règles d'hygiène prescrites par d'autres réglementations.

#### **Article 18.4 - Utilisation et origine des approvisionnements en eau**

Les dispositions de la présente section s'appliquent aux activités d'élevage de l'installation, à l'exclusion de toute autre activité, notamment d'irrigation.

Le prélèvement, lorsqu'il se situe dans une zone où des mesures permanentes de répartition quantitative ont été instituées au titre de l'article L.211-2 du code de l'environnement, est conforme aux mesures de répartition applicables.

Le prélèvement maximum journalier effectué dans le réseau public et/ou le milieu naturel est déterminé par l'exploitant dans son dossier de demande d'autorisation.

Toutes les dispositions sont prises pour limiter la consommation d'eau.

Les installations de prélèvement d'eau sont munies d'un dispositif de mesure totalisateur. Ce dispositif est relevé hebdomadairement si le débit prélevé est susceptible de dépasser 100 m<sup>3</sup> par jour, mensuellement si ce débit est inférieur. Ces résultats sont portés sur un registre éventuellement informatisé et conservés dans le dossier de l'installation.

En cas de raccordement, sur un réseau public ou sur un forage en nappe, l'ouvrage est équipé d'un dispositif de disconnexion muni d'un système de non-retour.

Les ouvrages de prélèvement dans les cours d'eau ne gênent pas le libre écoulement des eaux. Seuls peuvent être construits dans le lit du cours d'eau des ouvrages de prélèvement ne nécessitant pas l'autorisation mentionnée à l'article L.214-3 du code de l'environnement. Le fonctionnement de ces ouvrages est conforme aux dispositions de l'article L.214-18 du même code.

Les prélèvements et l'approvisionnement d'eau sont effectués par le réseau public et un forage.

L'eau du forage ne peut être utilisée que pour le nettoyage et le lavage des bâtiments abritant les animaux, la préparation de l'alimentation des animaux et, si sa qualité le permet, pour leur abreuvement.

Les points d'usage sanitaires de l'exploitation doivent obligatoirement être alimentés en eau par de l'eau potable (Code de la Santé Publique - art L-1321.1 et R-1321-1).

Toutes les dispositions sont prises pour limiter la consommation d'eau.

### **LES EFFLUENTS**



## **ARTICLE 19 : PRINCIPES DIRECTEURS**

Tout rejet d'effluents non traités dans les eaux superficielles douces et marines est strictement interdit. Les rejets directs ou indirects d'effluents dans la (les) nappe(s) d'eaux souterraines ou vers les milieux de surface non visés par le présent arrêté sont interdits.

Toutes les eaux de nettoyage nécessaires à l'entretien des bâtiments et des annexes et les eaux susceptibles de ruisseler sur les aires bétonnées sont collectées par un réseau étanche et dirigées vers les installations de stockage ou de traitement des eaux résiduaires ou des effluents.

### **Article 19.1 - Alimentation des animaux**

L'exploitant doit appliquer des mesures alimentaires à la source en alimentant les animaux avec des quantités inférieures de nutriments.

Des mesures préventives doivent réduire les quantités d'éléments fertilisants excrétés par les animaux afin de réduire les volumes d'unités fertilisantes à traiter. Les MTD nutritionnelles seront par conséquent appliquées de préférence avant les MTD en aval.

La gestion nutritionnelle doit faire correspondre de manière étroite les aliments aux besoins des animaux aux différents stades de la production, réduisant ainsi l'excrétion inutile d'éléments fertilisants dans les effluents.

### **Article 19.2 - Ajout d'acides aminés**

L'exploitant devra réaliser des ajouts d'acides aminés pour créer des régimes pauvres en protéines complétés par des acides aminés pour les animaux. L'alimentation doit être basée sur le principe d'alimenter les animaux avec le niveau approprié d'acides aminés essentiels pour une performance optimale tout en limitant l'ingestion de protéines en excès. La formulation de régimes pauvres en protéines nécessite la réduction de l'apport d'aliments riches en protéines tout en équilibrant les régimes avec des compléments en acides aminés.

### **Article 19.3 - Alimentation en phases**

L'alimentation en phase a pour but d'atteindre le bon équilibre entre les besoins énergétiques et les besoins en acides aminés ou l'absorption ayant pour but d'influencer l'apport en nutriments par un passage amélioré des aliments par le système digestif des volailles.

L'alimentation en phases est un procédé d'alimentation qui implique l'ajustement du niveau des besoins alimentaires selon les différents stades de production. Un groupe uniforme d'animaux et une transition progressive d'un aliment au suivant sont nécessaires.

L'alimentation en phases implique la division de leurs besoins en plusieurs phases dans lesquelles les animaux montrent un changement considérable de leurs besoins nutritionnels. Dans chaque phase, l'exploitant doit optimiser l'indice de consommation des animaux pour limiter les rejets d'éléments fertilisants.

L'alimentation des ateliers d'engraissement porcins de cet élevage sera réalisée par distribution automatique de soupe. Cette dernière sera de type bi-phase avec une alimentation adaptée au stade physiologique de l'animal. Cette alimentation permet de réduire les quantités d'azote et de phosphore excrétées par les animaux.

### **Article 19.4 - Ajout de phytase pour créer des régimes pauvres en phosphore**

L'exploitant doit alimenter les animaux avec le niveau en phosphore digestible approprié nécessaire pour assurer une performance et un entretien optimum, tout en limitant l'excrétion de phytate-phosphore non digestible présent normalement dans les plantes. La formulation d'un régime pauvre en phosphore doit permettre par l'ajout de phytase, l'augmentation de la disponibilité du phosphore dans les matériaux alimentaires végétaux, la réduction de l'utilisation de phosphate organique dans les aliments.

Les préparations de phytase doivent être autorisées comme additifs alimentaires dans l'Union européenne (directive 70/524/CEE catégorie N).

## Article 19.5 - Identification des effluents ou déjections

Le type d'effluents est déterminé en fonction des bâtiments d'exploitation et de la conduite de l'élevage.

Le calcul des volumes des effluents produits est estimé à partir du nombre total d'animaux hébergés dans l'exploitation. L'exploitant est en mesure de distinguer les différentes catégories d'effluents ou déjections à gérer suivants :

### AZOTE ET PHOSPHORE MAITRISABLE

Type d'effluents ou de déjections	Volume produit annuellement	Valeur agronomique sur la base des normes corpen avec phythase pour les porcs			
		Azote kg/an	Azote kg/ t ou m³	Phosphore kg/an	Phosphore kg/ t ou m³
Sous forme de lisier					
Truies	1 641 m3	3 886	2,4	2 948	1,8
Porcelets	672 m3	2 856	4,3	1 785	2,7
Porcs à l'engraissement	3 732 m3	18 900	5,1	7 105	1,9
Sous forme de fumier-sciure					
quarantaine	32,5 tonnes	148	4,6	132	4,1
Jeunes reproducteurs	10,5 tonnes	22	2,1	33	3,1
Total à épandre	6 045 m3 et 43 tonnes	25 812 kg		12 003 kg	

## ARTICLE 20 : COLLECTE ET STOCKAGE DES EFFLUENTS

Les ouvrages de stockage des effluents sont dimensionnés et exploités de manière à éviter tout déversement dans le milieu naturel.

L'exploitant disposera d'une capacité utile de stockage de 6 129 m<sup>3</sup> pour une période de stockage de plus de 12 mois (6 045 m3 de lisier). Les ouvrages de stockage présents sur l'exploitation et à créer sont répertoriés dans le tableau suivant :

Référence	Volume utile en m <sup>3</sup>
Commune de Montgaillard	
Fosses extérieures	1 480
Fosse sous les animaux	2 799
Fosse en géomembrane non couverte	350
Fosse en géomembrane couverte à créer	450
Fosse en géomembrane couverte à créer	600
Commune de Montsoué	
Fosse en géomembrane couverte à créer	450

I. Tous les effluents d'élevage sont collectés par un réseau étanche et dirigés vers les équipements de stockage ou de traitement des eaux résiduaires ou des effluents d'élevage.

Le plan des réseaux de collecte des effluents d'élevage est tenu à disposition de l'inspection de l'environnement, spécialité installations classées.

II. Hors zone vulnérable aux pollutions par les nitrates, la capacité minimale de stockage, y compris sous les animaux dans les bâtiments et, le cas échéant, sur une parcelle d'épandage, permet de stocker la totalité des effluents produits pendant 4 mois minimum. Les durées de stockage sont définies par le préfet et tiennent compte des particularités pédo-climatiques.

#### **Stockage aux champs de certains effluents sur une parcelle d'épandage**

Hors zone vulnérable aux pollutions par les nitrates, les fumiers compacts non susceptibles d'écoulement peuvent être stockés ou compostés sur une parcelle d'épandage à l'issue d'un stockage de deux mois sous les animaux ou sur une fumière dans des conditions précisées par le préfet et figurant dans l'arrêté d'autorisation. Le stockage du compost et des fumiers respecte les distances prévues à l'article 5 et ne peut être réalisé sur des sols où l'épandage est interdit. La durée de stockage ne dépasse pas dix mois et le retour sur un même emplacement ne peut intervenir avant un délai de trois ans. Le stockage sur une parcelle d'épandage des fumiers de volailles non susceptibles d'écoulement peut être effectué dans les mêmes conditions sans stockage préalable de deux mois sous les animaux.

Hors zone vulnérable aux pollutions par les nitrates, lorsqu'un élevage de volailles dispose d'un procédé de séchage permettant d'obtenir de façon fiable et régulière des fientes comportant plus de 65 % de matière sèche, le stockage de ces fientes, couvertes par une bâche imperméable à l'eau mais perméable aux gaz, peut être effectué sur une parcelle d'épandage dans des conditions précisées par le préfet et figurant dans l'arrêté d'autorisation de l'élevage.

III. En zone vulnérable aux pollutions par les nitrates, les capacités minimales des équipements de stockage des effluents d'élevage répondent aux dispositions prises en application du 2° du I de l'article R.211-81 du code de l'environnement.

En zone vulnérable aux pollutions par les nitrates, le stockage au champ des effluents visés au 2° du II de l'annexe I de l'arrêté du 19 décembre 2011 susvisé répond aux dispositions de ce dernier.

### **ARTICLE 21 : GESTION DES EAUX PLUVIALES**

Les eaux pluviales non polluées sont séparées des eaux résiduaires et des effluents d'élevage et peuvent être évacuées vers le milieu naturel ou vers un réseau particulier.

Les eaux pluviales provenant des toitures ne sont en aucun cas mélangées aux effluents d'élevage, ni rejetées sur les aires d'exercice. Lorsque ce risque existe, elles sont collectées par une gouttière ou tout autre dispositif équivalent. Elles sont alors soit stockées en vue d'une utilisation ultérieure, soit évacuées vers le milieu naturel ou un réseau particulier.

## **LES EPANDAGES**

### **ARTICLE 22 : EPANDAGE ET TRAITEMENT DES EFFLUENTS D'ELEVAGE**

#### **Article 22.1 - Principes directeurs**

Les dispositions du présent article ne sont pas applicables aux effluents aboutissant à des produits normés ou homologués.

Tout rejet d'effluents d'élevage non traités dans les eaux superficielles douces ou marines est interdit.



L'épandage sur des terres agricoles des effluents d'élevage, bruts ou traités, est soumis à la production d'un plan d'épandage, dans les conditions prévues aux articles 22.2 à 22.6.

Les effluents bruts d'élevage peuvent notamment être traités :

- par compostage dans les conditions prévues à l'article 23;
- sur un site spécialisé dans les conditions prévues à l'article 24;
- dans une station de traitement dans les conditions prévues à l'article 25;
- pour les effluents peu chargés par une filière de gestion validée dans le cadre du programme de maîtrise des pollutions d'origine agricole (PMPOA).

### **Article 22.2 - Généralités**

Les effluents d'élevage bruts ou traités peuvent être épandus afin d'être soumis à une épuration naturelle par le sol et d'être valorisés par le couvert végétal.

Les quantités épandues d'effluents d'élevage bruts ou traités sont adaptées de manière à assurer l'apport des éléments utiles aux sols et aux cultures sans excéder leurs besoins et leurs capacités exportatrices compte tenu des apports de toute nature qu'ils peuvent recevoir par ailleurs.

En zone vulnérable aux pollutions par les nitrates, la dose d'azote épandue est déterminée conformément aux règles définies par les programmes d'actions nitrates en matière notamment d'équilibre prévisionnel de la fertilisation azotée.

Les quantités épandues et les périodes d'épandage des effluents d'élevage et des matières issues de leur traitement sont adaptés de manière à prévenir :

- la stagnation prolongée sur les sols,
- le ruissellement en dehors des parcelles d'épandage,
- une percolation rapide vers les nappes souterraines.

### **Article 22.3 - Plan d'épandage**

#### **a) Le plan d'épandage répond à trois objectifs :**

- identifier les surfaces épandables exploitées en propre ou mises à disposition par des tiers,
- identifier par nature et par quantité maximale les effluents d'élevage à épandre, qu'ils soient bruts, y compris ceux épandus par les animaux eux-mêmes, ou traités,
- calculer le dimensionnement des surfaces nécessaires à l'épandage, y compris par les animaux eux-mêmes, de ces effluents.

#### **b) Les éléments à prendre en compte pour la réalisation du plan d'épandage sont :**

- les quantités d'effluents d'élevage bruts ou traités à épandre en fonction des effluents produits, traités, exportés et reçus sur l'exploitation,
- l'aptitude à l'épandage des terres destinées à recevoir les effluents d'élevage bruts ou traités. L'aptitude des sols est déterminée selon une méthode simplifiée approuvée par le ministre en charge de l'écologie,
- les assolements, les successions culturales, les rendements moyens,
- les périodes d'épandage habituelles des effluents d'élevage bruts et traités, le cas échéant sur les cultures et les prairies,
- les contraintes environnementales prévues par les documents de planification existants,
- les zones d'exclusion mentionnées à l'article 22.4.

#### **c) Composition du plan d'épandage**

Le plan d'épandage est constitué :

- d'une carte à une échelle comprise entre 1/12 500 et 1/5 000 permettant de localiser les surfaces d'épandage et les éléments environnants, notamment les noms des communes et les limites communales, les cours d'eau et habitations des tiers. Cette carte fait apparaître les

contours et les numéros des unités de surface permettant de les repérer ainsi que les zones exclues à l'épandage selon les règles définies à l'article 22.4;

- lorsque des terres sont mises à disposition par des tiers, des conventions (ou dans le cas de projets, les engagements) d'épandage sont conclues entre l'exploitant et le prêteur de terres. Les conventions d'épandage comprennent l'identification des surfaces concernées, les quantités et les types d'effluents d'élevage concernés, la durée de la mise à disposition des terres et les éléments nécessaires à la vérification par le pétitionnaire du bon dimensionnement des surfaces prêtées ;
- d'un tableau référençant les surfaces repérées sur le support cartographique et indiquant, pour chaque unité, le numéro d'ilot de la déclaration effectuée au titre de la politique agricole commune (ilot PAC), la superficie totale, l'aptitude à l'épandage, le nom de l'exploitant agricole de l'unité et le nom de la commune;
- des éléments à prendre en compte pour la réalisation de l'épandage mentionnés au point b, à l'exception des zones d'exclusion déjà mentionnées sur la carte;
- du calcul de dimensionnement du plan d'épandage selon les modalités définies à l'article 22.5.

L'ensemble des éléments constituant le plan d'épandage est tenu à jour et à disposition de l'inspection de l'environnement, spécialité installations classées.

#### **d) Mise à jour du plan d'épandage**

Toute intégration ou retrait de surface du plan d'épandage constitue un changement notable notifié avant sa réalisation à la connaissance du préfet.

La notification contient pour la ou les surfaces concernées, les références cadastrales ou le numéro d'ilot de la déclaration effectuée au titre de la politique agricole commune (ilot PAC), la superficie totale, le nom de l'exploitant agricole de l'unité et l'aptitude des terres à l'épandage.

Le calcul de dimensionnement du nouveau plan d'épandage ainsi que sa cartographie sont mis à jour.

Lorsque les surfaces ont déjà fait l'objet d'un plan d'épandage d'une installation classée autorisée ou enregistrée, et si les conditions sont similaires notamment au regard de la nature des effluents entre le nouveau plan d'épandage et l'ancien, la transmission de l'aptitude des terres à l'épandage peut être remplacée par les références de l'acte réglementaire précisant le plan d'épandage antérieur dont elles sont issues.

### **Article 22.4 - Interdictions d'épandage et distances**

#### **a) Généralités**

L'épandage des effluents d'élevage et des matières issues de leur traitement est interdit :

- sur sol non cultivé,
- sur toutes les légumineuses sauf exceptions prévues par le 2<sup>e</sup> paragraphe du c) du 1) du III. de l'arrêté du 19 décembre 2011 susvisé,
- sur les terrains en forte pente sauf s'il est mis en place un dispositif prévenant tout risque d'écoulement et de ruissellement vers les cours d'eau,
- sur les sols pris en masse par le gel (exception faite pour les fumiers ou les composts),
- sur les sols enneigés,
- sur les sols inondés ou détrempés,
- pendant les périodes de fortes pluviosités,
- par aéro-aspiration sauf pour les eaux issues du traitement des effluents d'élevage. L'épandage par aspiration est pratiqué au moyen de dispositifs ne produisant pas d'aérosol.
- à moins de 35 mètres d'un cours d'eau quel qu'il soit, en laissant une bande de terre non traitée,

Pour réduire la gêne provoquée par les odeurs quand celles-ci peuvent avoir une incidence sur le voisinage, l'exploitant applique notamment les mesures suivantes :

- Effectuer l'épandage au cours de la journée, quand les gens sont moins susceptibles d'être chez eux et éviter les week-ends et les jours fériés ;
- Faire attention à la direction des vents par rapport aux maisons avoisinantes.

## b) Distances à respecter vis-à-vis des tiers

Les distances minimales entre d'une part les parcelles d'épandage des effluents d'élevage bruts ou traités et, d'autre part, toute habitation ou local habituellement occupé par des tiers, les stades ou les terrains de camping agréés, à l'exception des terrains de camping à la ferme, sont fixées dans le tableau suivant :

Catégorie d'effluents d'élevage bruts ou traités	Distance minimale d'épandage	Cas particuliers
Composts d'effluents d'élevages élaborés selon les modalités de l'article 24	10 mètres	
Fumiers de bovins et porcins compacts non susceptibles d'écoulement, après un stockage d'au minimum deux mois	15 mètres	
Autres fumiers. Lisiers et purins. Fientes à plus de 65% de matière sèche. Effluents d'élevage après un traitement visé à l'article 26 et/ou atténuant les odeurs à l'efficacité démontrée selon les protocoles établis dans le cadre de l'étude Sentoref 2012 réalisée par le Laboratoire national de métrologie et d'essais. Digestats de méthanisation. Eaux blanches et vertes non mélangées avec d'autres effluents.	50 mètres	En cas d'injection directe dans le sol, la distance minimale est ramenée à 15 mètres.  Pour un épandage avec un dispositif de buse palette ou de rampe à palettes ou à buses, cette distance est portée à 100 mètres.
Autres cas	100 mètres	

## c) Distances vis-à-vis des autres éléments de l'environnement

L'épandage des effluents d'élevage et des matières issues de leur traitement est interdit à moins de :

- 50 mètres des points de prélèvement d'eau destinée à l'alimentation des collectivités humaines ou des particuliers et à 35 mètres dans le cas des points de prélèvement en eaux souterraines (puits, forages et sources) ;
- 200 mètres des lieux de baignade déclarés et des plages, à l'exception des piscines privées, sauf pour les composts élaborés conformément à l'article 23 qui peuvent être épandus jusqu'à 50 mètres ;
- 500 mètres en amont des zones conchylicoles, sauf dérogation liée à la topographie, à la circulation des eaux et prévue par l'arrêté préfectoral d'autorisation ;
- 35 mètres des berges des cours d'eau ; cette limite est réduite à 10 mètres si une bande végétalisée de 10 mètres ne recevant aucun intrant, à l'exception de ceux épandus par les animaux eux-mêmes, est implantée de façon permanente en bordure des cours d'eau. Dans le cas des cours d'eau alimentant une pisciculture, à l'exclusion des étangs empoisonnés où l'élevage est extensif sans nourrissage ou avec apport de nourriture exceptionnel, la distance est portée à 50 mètres des berges du cours d'eau sur un linéaire d'un kilomètre le long des cours d'eau en amont de la pisciculture.

## Article 22.5 - Dimensionnement du plan d'épandage de la SCEA DE COULET

La superficie du plan d'épandage est réputée suffisante lorsque la quantité d'azote épandable issue des animaux de l'installation et destinée à être épandue mécaniquement ou par les animaux eux-mêmes, n'excède pas les capacités d'exportation en azote des cultures et des prairies exploitées en propre et/ou mises à disposition. La superficie est calculée sur la base des informations figurant dans les



conventions d'épandage compte tenu des quantités d'azote épandable produites ou reçues par ailleurs par le prêteur de terres.

Les modalités de calcul du dimensionnement du plan d'épandage figurent en annexe.

L'exploitant est autorisé à pratiquer l'épandage des ses déjections et/ou effluents sur les parcelles, dont la liste figure en annexe 2 au présent arrêté.

#### Caractéristiques des surfaces d'épandage

Préteurs	surfaces	Communes d'épandage
Scea de Capuret M. BABBY Cédric	7,56	Montgaillard
BRETHES Joël	6,62	Montgaillard
TASTET Robert	5,08	Montgaillard
HIRIGOYEN	1,43	Montgaillard
DUBROCA Bernadette	13,96	Montgaillard
Earl de Tirangle DAUGREILH Alain	3,37	Montgaillard
LAGUIAN Thierry	17,56	Montgaillard
Earl Portes Alain	41,28	Montgaillard et Fargues
Exploitant		
Scea de Coulet	116,25	Montgaillard et Montsoué
Total	213,11 ha	

La nature, les caractéristiques et les quantités d'effluents destinés à l'épandage sont telles que leur manipulation et leur application ne portent pas atteinte, directe ou indirecte, à la santé de l'homme et des animaux, à la qualité et à l'état phytosanitaire des cultures, à la qualité des sols et des milieux aquatiques, et que les nuisances soient réduites au minimum.

Les opérations d'épandage sont conduites afin de valoriser au mieux les éléments fertilisants contenus dans les effluents et d'éviter toute pollution des eaux.

L'exploitant doit :

- Tenir un registre de l'épandage d'engrais inorganiques et d'effluents d'élevage ;
- Réaliser un plan prévisionnel de fumure ;
- Planifier correctement l'épandage des effluents d'élevage ;
- Utiliser du matériel adapter pour l'épandage des différents effluents produits ;
- Tenir compte de l'équilibre entre la quantité d'effluents à épandre et la surface disponible, les exigences des cultures et les autres engrais ;
- Utiliser exclusivement des techniques répondant aux meilleures techniques disponibles pour l'épandage des effluents d'élevage et, dans la mesure du possible, l'incorporation sous 24 heures maximum.

Les règles générales d'épandage fixées aux articles du présent arrêté sont renforcées par les mesures particulières suivantes :

- le plan d'épandage se compose de 213 ha 11 a de terres labourables sur les communes de MONTGAILLARD, FARGUES et MONTSOUE.
- Il ne sera pas effectué d'épandage pendant les week-ends et les jours fériés.

L'épandage des effluents solides (fumiers) sont réalisés sur des terres agricoles avant la mise en place du maïs au printemps, au moyen d'un épandeur à fumier.

#### **Article 22.6 - Délais d'enfouissement**

Les épandages sur terres nues sont suivis d'un enfouissement :

- ✓ dans les 24 heures pour les fumiers de bovins et porcins compacts non susceptibles d'écoulement, après un stockage d'au minimum deux mois, ou pour les matières issues de leur traitement,
- ✓ dans les 12 heures pour les autres effluents d'élevage ou les matières issues de leur traitement.

Cette obligation d'enfouissement ne s'applique pas :

- aux composts élaborés conformément à l'article 23,
- lors de l'épandage de fumiers compacts non susceptibles d'écoulement sur sols pris en masse par le gel.

#### **ARTICLE 23 : COMPOSTAGE**

Les composts sont élaborés, préalablement à leur épandage, dans les conditions suivantes :

- les andains font l'objet d'au minimum deux retournements ou d'une aération forcée,
- la température des andains est supérieure à 55 °C pendant 15 jours ou à 50 °C pendant six semaines.

Le compostage assure une oxydation biologique aérobie de la matière organique d'un substrat: il s'accompagne d'un dégagement gazeux (CO<sub>2</sub> et composés azotés volatils), d'une concentration du phosphore et de chaleur. Le produit final est plus stable que le fumier initial.

Ce procédé consiste en une aération de la matière organique qui entraîne un développement rapide d'une flore aérobie propre au substrat et permet ainsi sa stabilisation par des réactions de dégradation et de réorganisation de la matière organique.

Lorsque les quantités des matières traitées dépassent les seuils de la rubrique 2780 prise en application du livre V du code de l'environnement, les installations correspondantes sont déclarées, enregistrées ou autorisées à ce titre.

#### **ARTICLE 24 : SITE DE TRAITEMENT SPECIALISE**

Les effluents d'élevage provenant des activités d'élevage de l'exploitation peuvent, totalement ou en partie, être traités sur une installation enregistrée, autorisée ou déclarée au titre d'un traitement spécialisé conformément au titre Ier du livre II, ou du titre Ier du livre V du code de l'environnement. Le cas échéant, l'exploitant tient à la disposition de l'inspecteur des installations classées le relevé des quantités livrées et la date de livraison.

#### **ARTICLE 25 : STATION DE TRAITEMENT**

Le présent article s'applique aux installations comportant une station, ou des équipements, de traitement des effluents d'élevage.

Avant le démarrage des installations de traitement, l'exploitant et son personnel sont formés à la conduite à tenir en cas d'incident ou d'accident. La conduite des installations de traitement est confiée à un personnel compétent disposant d'une formation initiale et continue en la matière.

Les équipements de traitement et/ou de pré-traitement et d'aéro-aspiration sont correctement entretenus.

L'installation dispose de moyens de contrôle et de surveillance à chaque étape du processus de traitement des effluents d'élevage, permettant de mesurer les quantités traitées quels que soient les types d'effluents.

Pour prévenir les risques en cas de panne ponctuelle de l'installation de traitement des effluents d'élevage, l'installation dispose de capacités de stockage suffisantes pour stocker la totalité des effluents le temps nécessaire à la remise en fonctionnement correcte de l'installation.

Tout équipement de traitement et d'aéro-aspiration est équipé d'un dispositif d'alerte en cas de dysfonctionnement. L'arrêt prolongé du fonctionnement de l'installation de traitement est notifié à l'inspection de l'environnement, spécialité installations classées, et les solutions alternatives de traitement mises en œuvre sont mentionnées.

Les boues et autres produits issus du traitement des effluents peuvent être épandus sur des terres agricoles en respectant les dispositions des articles 22.2 à 22.6.

Pour prévenir les pollutions accidentelles, l'exploitant est tenu :

- de mettre en place des dispositifs (par exemple talus ou regards de collecte) permettant de contenir ou collecter temporairement toute fuite accidentelle issue des différents équipements de traitement ; cette disposition n'est pas applicable aux installations existantes,
- d'installer aux différentes étapes du processus de traitement des dispositifs d'alerte en cas de dysfonctionnement ; cette disposition n'est pas applicable aux installations existantes,
- de mettre en place des dispositifs d'arrêt automatique sur le système d'aéro-aspiration ou de ferti-irrigation de l'effluent épuré (par exemple en cas de baisse anormale de pression interne du circuit, ou d'arrêt anormal du déplacement du dispositif d'aspiration) ; cette disposition est applicable aux installations existantes à compter du 1<sup>er</sup> janvier 2018).

Ces dispositifs sont maintenus en bon état de fonctionnement.

## **ARTICLE 26 : MODALITE DE L'EPANDAGE**

### **Article 26.1 - Origine des effluents à épandre**

Les effluents à épandre sont constitués exclusivement de fumier et lisier provenant de l'unité d'élevage de porcs de l'établissement.

Les déficits en éléments minéraux sont comblés par des apports d'engrais minéraux. L'exploitant devra tenir compte des tableaux suivants pour le calcul des doses d'engrais minéraux.

La quantité de fertilisants effectivement apportées par les effluents d'élevage ou d'autres fertilisants organiques (boues, composts, effluents d'industries agroalimentaires...) doivent être connues. Des analyses sont régulièrement effectuées afin de vérifier la valeur fertilisante des effluents.

### **Article 26.2 - Caractéristiques de l'épandage**

Les effluents à épandre présenteront les caractéristiques référencés à l'article 19.5.

### **Article 26.3 - Quantité maximale annuelle à épandre à l'hectare**

La fertilisation doit être équilibrée et correspondre aux capacités exportatrices réelles de la culture ou de la prairie concernée.

En aucun cas la capacité d'absorption des sols ne doit être dépassée, de telle sorte que ni la stagnation prolongée sur les sols, ni le ruissellement en dehors du champ d'épandage, ni une percolation rapide vers les nappes souterraines ne puissent se produire.

Les apports azotés, toutes origines confondues (effluents d'élevage, effluents d'origine agroalimentaire, engrais chimique ou autres apports azotés d'origine organique ou minérale), sur les terres faisant l'objet d'un épandage, tiennent compte de la nature particulière des terrains et de la rotation des cultures.

La fertilisation azotée organique est interdite sur toutes les légumineuses sauf la luzerne et les prairies d'association graminées-légumineuses.



S'il apparaît nécessaire de renforcer la protection des eaux, le préfet peut fixer les quantités épanables d'azote et de phosphore à ne pas dépasser en fonction de l'état initial du site, du bilan global de fertilisation figurant dans l'étude d'impact et des risques d'érosion des terrains, de ruissellement vers les eaux superficielles ou de lessivage.

Ces dispositions sont sans préjudice des dispositions édictées par les autres règles applicables aux élevages, notamment celles définies dans le cadre des programmes d'action en vue de la protection des eaux par les nitrates d'origine agricole ou du programme de maîtrise des pollutions d'origine agricole.

Le tableau suivant permet d'apprécier au regard de quatre cultures dominantes dans les Landes les capacités d'exportation en utilisant les normes CORPEN (Comité d'Orientation pour des Pratiques agricoles respectueuses de l'Environnement).

Cultures	Objectif de rendement (Q/ha ou TMS/ha)	Exportation unitaire			Exportation totaux		
		Azote (NTK)	Phosphore P <sub>2</sub> O <sub>5</sub>	Potassium K <sub>2</sub> O	Azote (NTK)	Phosphore P <sub>2</sub> O <sub>5</sub>	Potassium K <sub>2</sub> O
Maïs grain	100 Q	1,5	0,7	0,5	150	70	50
Maïs ensilage	18 T	12	5	12	216	90	216
Blé	60 Q	2,5	1,1	1,7	150	66	102
Prairie permanente	10 T	25	7	33	250	70	330

Dans les zones vulnérables, délimitées en application du décret du 27 août 1993 susvisé, la quantité d'azote épanchée ne doit pas dépasser 170 kg par hectare épanachable et par an en moyenne sur l'exploitation pour l'azote contenu dans les effluents de l'élevage et les déjections restituées aux pâturages par les animaux.

En zone d'excédent structurel, les dispositions fixées par les arrêtés relatifs aux programmes d'action, pris en application du décret du 10 janvier 2001 susvisé, sont applicables à l'installation, en particulier les dispositions relatives à l'étendue maximale des surfaces d'épandage des effluents.

### Périodes d'épandage

Les périodes d'épandage devront être conformes aux dispositions du programme d'action.

### Mesures compensatoires pour la gestion du phosphore

Pour prendre en compte la gestion du risque d'entraînement vers le milieu aquatique du phosphore épanché et présent dans le sol, l'exploitant doit raisonner sa fertilisation quelle soit organique ou minérale et mettre en œuvre les mesures suivantes :

- l'alimentation des animaux doit être raisonnée afin de réduire les rejets de phosphore dans les effluents ;
- en période hivernale, toutes les parcelles doivent être pourvues d'un couvert végétal permettant de limiter le risque d'érosion des sols ;
- les bandes enherbées doivent être implantées le long des cours d'eau identifiées dans le cadre des BCAE (Bonnes Conditions Agricoles et Environnementales définies par décret n°2005 1154 du 7 septembre 2005).

## **ARTICLE 27 : MISE A DISPOSITION DE PARCELLES POUR L'EPANDAGE PAR UN TIERS**

Un contrat lie le producteur d'effluents d'élevage à un exploitant qui valorise les effluents. Ce contrat définit les engagements de chacun ainsi que leurs durées. Ce contrat fixe également :

- Les traitements éventuels effectués,
- Les teneurs maximales en éléments indésirables et fertilisants,
- Les modes d'épandages,
- La quantité épandue,
- Les interdictions d'épandage,
- La nature des informations devant figurer au cahier d'épandage,
- La fréquence des analyses des sols et des effluents.

Des bons d'enlèvement doivent être remis au bénéficiaire après chaque opération de transfert d'effluents. Dans le cas de terre d'épandage mise à disposition, l'exploitant de l'élevage informera par bordereau, le prêteur de terre des livraisons effectuées, en notant les volumes et les teneurs en azote et phosphore afin qu'il puisse tenir à jour, le cahier de fertilisation.

Le contrat précise que les agriculteurs bénéficiaires s'engagent à assurer une bonne utilisation agronomique de ces effluents, en respectant les règles définies dans le présent arrêté.

## **PREVENTION DE LA POLLUTION ET DES NUISANCES**

### **ARTICLE 28 : DISPOSITIONS GENERALES**

L'exploitant prend toutes les dispositions nécessaires dans la conception, l'exploitation et l'entretien des installations de manière à limiter les émissions à l'atmosphère, y compris diffuses.

Les installations de traitement de l'air devront être conçues, exploitées et entretenues de manière à réduire à leur minimum les durées d'indisponibilité pendant lesquelles elles ne pourront assurer pleinement leur fonction.

Le brûlage à l'air libre est interdit.

### **ARTICLE 29 : EMISSION DANS L'AIR**

I. Les bâtiments sont correctement ventilés.

L'exploitant prend les dispositions appropriées pour atténuer les émissions d'odeurs, de gaz ou de poussières susceptibles de créer des nuisances de voisinage.

En particulier, les accumulations de poussières issues des extractions d'air aux abords des bâtiments sont proscrites.

Sans préjudice des règlements d'urbanisme, l'exploitant adopte les dispositions suivantes, nécessaires pour prévenir les envols de poussières et matières diverses :

- ✓ les voies de circulation et aires de stationnement des véhicules sont aménagées et convenablement nettoyées,
- ✓ les véhicules sortant de l'installation n'entraînent pas de dépôt de poussière ou de boue excessifs sur les voies publiques de circulation,
- ✓ dans la mesure du possible, certaines surfaces sont enherbées ou végétalisées.

II.- Gestion des odeurs

L'exploitant conçoit et gère son installation de façon à prendre en compte et à limiter les nuisances odorantes.

Les bâtiments sont équipés d'une ventilation statique.

## **ARTICLE 30 : BRUIT**

Les dispositions de l'arrêté du 20 août 1985 susvisé sont complétées en matière d'émergence par les dispositions suivantes :

1) Le niveau sonore des bruits en provenance de l'élevage ne compromet pas la santé ou la sécurité du voisinage et ne constitue pas une gêne pour sa tranquillité. A cet effet, son émergence, définie par la différence entre le niveau de bruit ambiant lorsque l'installation fonctionne et celui du bruit résiduel lorsque l'installation n'est pas en fonctionnement, reste inférieure aux valeurs suivantes :

- pour la période allant de 6 heures à 22 heures :

DURÉE CUMULÉE d'apparition du bruit particulier T	ÉMERGENCE MAXIMALE Admissible en db (A)
T < 20 minutes	10
20 minutes ≤ T < 45 minutes	9
45 minutes ≤ T < 2 heures	7
2 heures ≤ T < 4 heures	6
T ≥ 4 heures	5

- pour la période allant de 22 heures à 6 heures : émergence maximale admissible : 3 dB (A), à l'exception de la période de chargement ou de déchargement des animaux.

2) L'émergence due aux bruits engendrés par l'installation reste inférieure aux valeurs fixées ci-dessus :

- en tout point de l'intérieur des habitations ou locaux riverains habituellement occupés par des tiers, que les fenêtres soient ouvertes ou fermées ;
- le cas échéant, en tout point des abords immédiats (cour, jardin, terrasse, etc.) de ces mêmes habitations ou locaux.

Des mesures techniques adaptées peuvent être imposées pour parvenir au respect des valeurs maximales d'émergence.

Les véhicules de transport, les matériels de manutention et les engins de chantier et autres matériels qui peuvent être utilisés à l'intérieur de l'installation sont conformes à la réglementation en vigueur (ils répondent aux dispositions de l'arrêté du 18 mars 2002 susvisé).

L'usage de tout appareil de communication par voie acoustique (sirènes, avertisseurs, haut-parleurs, etc.) gênant pour le voisinage est interdit, sauf si son emploi est exceptionnel et réservé à la prévention ou au signalement d'incidents graves ou d'accidents.

Les niveaux de bruit sont appréciés par le niveau de pression continu équivalent Leq.

## **ARTICLE 31 : EMISSIONS ET ENVOLS DE POUSSIÈRES**

Sans préjudice des règlements d'urbanisme, l'exploitant doit prendre les dispositions nécessaires pour prévenir les envols de poussières et matières diverses :

Les stockages de produits pulvérulents sont confinés (récipients, silos, bâtiments fermés) et les opérations de manipulation, transvasement, transport de produits pulvérulents sont, sauf impossibilité technique démontrée, munies de dispositifs de capotage et d'aspiration permettant de réduire les envols de poussières.



## **ARTICLE 32 : FABRICATION D'ALIMENTS**

Les activités de fabrication des aliments doivent répondre aux prescriptions de l'arrêté Broyage, concassage, criblage, déchiquetage, ensachage, pulvérisation, trituration, nettoyage, tamisage, blutage, mélange, épluchage ou décortication de substances végétales et de tous produits organiques naturels, artificiels ou synthétiques, relatif à la rubrique 2260.

## **ARTICLE 33 : LUTTE CONTRE LES NUISIBLES**

L'exploitant lutte contre la prolifération des insectes et des rongeurs aussi souvent que nécessaire en utilisant des méthodes ou des produits autorisés. Il tient à la disposition de l'inspecteur des Installations Classées les plans de dératisation et de désinsectisation où sont précisés les rythmes et les moyens d'intervention.

# **DECHETS ET SOUS-PRODUITS ANIMAUX**

## **ARTICLE 34 : PRINCIPE DE GESTION**

### **Article 34.1 - Limitation de la production de déchets**

L'exploitant prend toutes les dispositions nécessaires dans la conception et l'exploitation de ses installations pour assurer une bonne gestion des déchets de son exploitation, notamment:

- limiter à la source la quantité et la toxicité de ses déchets ;
- trier, recycler, valoriser ses déchets ;
- s'assurer, pour les déchets ultimes dont le volume est strictement limité, d'un stockage dans les meilleures conditions possibles.

### **Article 34.2 - Séparation des déchets**

L'exploitant effectue à l'intérieur de son établissement la séparation des déchets (dangereux ou non) de façon à faciliter leur traitement ou leur élimination dans des filières spécifiques.

Les déchets d'emballage visés par le décret 94-609 sont valorisés par réemploi, recyclage ou toute autre action visant à obtenir des déchets valorisables ou de l'énergie.

Les pneumatiques usagés doivent être éliminés conformément aux dispositions du Décret 2002-1563 du 24 décembre 2002 ; ils sont remis à des opérateurs agréés (collecteurs ou exploitants d'installations d'élimination) ou aux professionnels qui utilisent ces déchets pour des travaux publics, de remblaiement, de génie civil ou pour l'ensilage.

Les huiles usagées doivent être remises à des opérateurs agréés (ramasseurs ou exploitants d'installations d'élimination).

### **Article 34.3 - Stockage des déchets et sous produits**

Les déchets de l'exploitation, et notamment les emballages et les déchets de soins vétérinaires, sont stockés dans des conditions ne présentant pas de risques (prévention des envols, des infiltrations dans le sol et des odeurs, etc.) pour les populations avoisinantes humaines et animales et l'environnement.

En vue de leur enlèvement, les animaux morts de petite taille (comme les porcelets ou les volailles par exemple) sont placés dans des conteneurs étanches et fermés, de manipulation facile par un moyen mécanique, disposés sur un emplacement séparé de toute autre activité et réservé à cet usage. Dans l'attente de leur enlèvement, quand celui-ci est différé, sauf mortalité exceptionnelle, ils sont stockés dans un conteneur fermé et étanche, à température négative destiné à ce seul usage et identifié. Les animaux de grande taille morts sur le site sont stockés avant leur enlèvement par l'équarrisseur sur un emplacement facile à nettoyer et à désinfecter, et accessible à l'équarrisseur.

Les bons d'enlèvements d'équarrissage sont tenus à disposition de l'inspection de l'environnement, spécialité installations classées.

#### **Article 34.4 - Déchets traités ou éliminés à l'extérieur de l'établissement**

Les déchets qui ne peuvent pas être valorisés sont régulièrement éliminés dans des installations réglementées conformément au code de l'environnement.

Les animaux morts sont évacués ou éliminés conformément au code rural et de la pêche maritime.

Les médicaments vétérinaires non utilisés sont éliminés par l'intermédiaire d'un circuit de collecte spécialisé, faisant l'objet de bordereaux d'enlèvement, ces derniers étant tenus à la disposition de l'inspection de l'environnement, spécialité installations classées. Cette disposition est applicable aux installations existantes à compter du 1<sup>er</sup> janvier 2015.

Toute élimination de médicaments vétérinaires non utilisés par épandage, compostage ou méthanisation est interdite.

Tout brûlage à l'air libre de déchets, à l'exception des déchets verts lorsque leur brûlage est autorisé par arrêté préfectoral, de cadavres ou de sous-produits animaux est interdit.

#### **Article 34.5 - Déchets traités ou éliminés à l'intérieur de l'établissement**

A l'exception des installations spécifiquement autorisées, toute élimination de déchets dans l'enceinte de l'établissement est interdite, notamment tout brûlage à l'air libre.

### **AUTO SURVEILLANCE DES EMISSIONS**

#### **ARTICLE 35 : PROGRAMME D'AUTO SURVEILLANCE**

Pour les élevages porcins et de volailles, un registre des parcours est tenu à jour.

##### **Article 35-1 - Auto surveillance de l'épandage**

Un cahier d'épandage, tenu sous la responsabilité de l'exploitant et à la disposition de l'inspection de l'environnement, spécialité installations classées pendant une durée de 5 ans, comporte pour chacune des surfaces réceptrices épandues exploitées en propre :

- 1- les superficies effectivement épandues ;
- 2- hors zone vulnérable aux pollutions par les nitrates, les références de l'ilot PAC des surfaces épandues et en zone vulnérable aux pollutions par les nitrates, les références de l'ilot cultural des surfaces épandues. La correspondance entre les surfaces inscrites au plan d'épandage tel que défini à l'article 22.3 et les surfaces effectivement épandues est assurée ;
- 3- les dates d'épandage ;
- 4- la nature des cultures ;
- 5- les rendements des cultures ;
- 6- les volumes par nature d'effluents et les quantités d'azote épandues, en précisant les autres apports d'azote organique et minéral ;



- 7- le mode d'épandage et le délai d'enfouissement ;
- 8- le traitement mis en œuvre pour atténuer les odeurs (s'il existe).

Le producteur de déchets ou d'effluents doit pouvoir justifier à tout moment de la localisation des déchets ou des effluents produits (entreposage, dépôt temporaire, transport ou épandage) en référence à leur période de production et aux analyses réalisées.

Lorsque les effluents d'élevage sont épandus sur des parcelles mises à disposition par un prêteur de terres, un bordereau cosigné par l'exploitant et le prêteur de terre est référencé et joint au cahier d'épandage. Ce bordereau est établi au plus tard à la fin du chantier d'épandage. Il comporte l'identification des surfaces réceptrices, les volumes d'effluents d'élevage et des matières issues de leur traitement épandus et les quantités d'azote correspondantes.

Dans le cas de terre d'épandage mise à disposition, l'exploitant de l'élevage informera par bordereau, le prêteur de terre des livraisons effectuées, en notant les volumes et les teneurs en azote et phosphore afin qu'ils puissent tenir à jour, leur cahier de fertilisation.

Le plan prévisionnel de fumure et le cahier d'enregistrement des pratiques doivent comporter au minimum, pour chaque îlot, les éléments suivants :

PLAN PREVISIONNEL DE FUMURE (Données prévues)	CAHIER D'ENREGISTREMENT (Données réalisées)
L'identification et surface de l'îlot cultural	L'identification et surface de l'îlot cultural
La culture pratiquée et la période d'implantation pour les prairies	La culture pratiquée et la date d'implantation des prairies
L'objectif de rendement	Le rendement réalisé
Pour chaque apport d'azote organique prévu : <ul style="list-style-type: none"> <li>• la période d'épandage envisagée,</li> <li>• la superficie concernée,</li> <li>• la nature de l'effluent organique,</li> <li>• la teneur en azote de l'apport,</li> <li>• la quantité d'azote prévue dans l'apport,</li> </ul>	Pour chaque apport d'azote organique réalisé : <ul style="list-style-type: none"> <li>• la date d'épandage,</li> <li>• la superficie concernée,</li> <li>• le volume et la nature de l'effluent organique,</li> <li>• la teneur en azote de l'apport,</li> <li>• la quantité d'azote contenue dans l'apport</li> </ul>
L'existence ou non d'une intervention prévue pour gérer l'interculture (gestion des résidus, repousses ou implantation d'une culture intermédiaire piège à nitrates CIPAN).	Les modalités de gestion de l'interculture (sol nu, gestion des résidus, repousses, cultures intermédiaires pièges à nitrates CIPAN) y compris date d'implantation et de destruction des CIPAN.

Ainsi que :

- le délai d'enfouissement,
- le traitement qui devra être mis en œuvre pour atténuer les odeurs des effluents épandus aux abords des secteurs habités,
- le mode d'épandage.

En zone vulnérable aux pollutions par les nitrates, l'établissement des bordereaux d'échanges et du cahier d'enregistrement définis au IV de l'annexe I de l'arrêté du 19 décembre 2011 susvisé est considéré remplir les obligations définies au présent article à condition que le cahier d'épandage soit complété pour chaque îlot cultural par les informations 2, 7 et 8 ci-dessus.

Le cahier d'épandage est tenu à la disposition de l'inspection de l'environnement, spécialité installations classées.



L'élévation de la température des andains est surveillée par des prises de température hebdomadaires, en plusieurs endroits en prenant la précaution de mesurer le milieu de l'andain.

Les résultats des prises de températures sont consignés sur un cahier d'enregistrement où sont indiqués, pour chaque site de compostage, la nature des produits compostés, les dates de début et de fin de compostage ainsi que celles de retournement des andains et l'aspect macroscopique du produit final (couleur, odeur, texture).

### **Article 35.3 - Auto surveillance du traitement dans une station ou un équipement de traitement**

Le présent article s'applique aux installations visées à l'article 25.

L'exploitant établit et tient à jour un dossier comportant :

- dans le cas d'un traitement aérobique d'effluents d'élevage liquides, le descriptif de l'installation de traitement, tenu à jour,
- le cahier d'exploitation tenu à jour, dans lequel sont reportés les volumes et tonnages de matières et effluents entrants et sortants à chaque étape du processus de traitement,
- les bilans matière annuels relatifs à l'azote et au phosphore.

Le préfet définit la fréquence et les modalités techniques de prélèvement et d'analyse.

L'ensemble de ces éléments est tenu à la disposition de l'inspection de l'environnement, spécialité installations classées.

### **Article 35.4 - Déclaration des émissions polluantes**

Conformément à l'arrêté du 31 janvier 2008 relatif à la déclaration annuelle des émissions polluantes des installations classées soumises à autorisation, l'exploitant déclare au préfet pour chaque année civile, la masse annuelle des émissions de polluants à l'exception des effluents épandus sur les sols, à fin de valorisation ou d'élimination.

## **GESTION DE L'ENERGIE**

### **ARTICLE 36**

L'exploitant doit prendre toutes les mesures pour améliorer l'utilisation efficace de l'énergie. Il doit mettre en place une bonne pratique d'élevage ainsi que le choix et l'application d'un équipement et d'une conception corrects du logement des animaux. L'exploitant met en œuvre notamment des procédés d'économie d'énergie liés à la ventilation du logement des animaux. Le contrôle des débits de ventilation doit permettre de contrôler la température interne du logement des animaux. L'exploitant intervient notamment sur les facteurs qui affectent principalement la température du logement :

- la production de chaleur des animaux,
- toute entrée de chaleur,
- le débit de ventilation,
- la chaleur absorbée par l'air dans le logement,
- la chaleur utilisée pour évaporer l'eau des abreuvoirs et mangeoires, l'eau déversée et l'urine,
- la perte de chaleur par les parois, le toit et le sol,
- la température externe,
- la charge moyenne.

Le système de ventilation doit être conçu de manière à avoir une capacité suffisante pour réguler la température des logements pendant les mois chauds de l'été quand les logements sont entièrement remplis des animaux les plus lourds, et de manière à fournir un débit de ventilation minimum au cours des mois d'hiver les plus froids quand le logement est rempli des animaux les plus légers. Pour des

raisons de bien-être des animaux, les débits de ventilation minimums devraient être suffisants pour fournir de l'air frais et retirer les gaz indésirables.

L'exploitant doit mettre en place la tenue de registres de la consommation d'énergie. Pour les installations nouvelles chacun des bâtiments devra être équipé d'un compteur et d'un registre associé. Dans la mesure, où plusieurs spéculations sont présentes sur l'exploitation, la spéculation soumettant l'établissement à l'arrêté du 29 juin 2004 doit être équipé d'un compteur spécifique.

L'exploitant doit **pour les porcheries** réduire la consommation d'énergie en mettant en œuvre toutes les mesures suivantes :

- utiliser la ventilation naturelle dans la mesure du possible; cela nécessite de disposer d'une conception adaptée du bâtiment et des cases (microclimat dans les cases), et de réaliser l'aménagement spatial par rapport aux vents dominants afin d'améliorer la circulation de l'air; ce point ne s'applique qu'aux constructions neuves ;
- pour les bâtiments à ventilation mécanique : optimiser la conception du système de ventilation de chaque bâtiment afin de disposer d'une bonne régulation de la température et d'assurer des débits de ventilation minimaux en saison froide ;
- pour les bâtiments à ventilation mécanique : éviter les résistances créées dans les circuits de ventilation en procédant fréquemment au contrôle et au nettoyage des gaines et des ventilateurs;
- utiliser un système d'éclairage basse énergie.

## **PUBLICITE ET EXECUTION**

### **ARTICLE 37**

Conformément aux dispositions de l'ancien article R.512-39 du code de l'environnement, un extrait du présent arrêté mentionnant qu'une copie du texte intégral est déposée aux archives de la mairie et mise à la disposition de toute personne intéressée, sera affiché en mairie de MONTGAILLARD pendant une durée minimum d'un mois.

Le maire de MONTGAILLARD fera connaître par procès verbal, adressé à la préfecture des Landes, l'accomplissement de cette formalité.

Le même extrait sera affiché en permanence de façon visible dans le site à la diligence de l'exploitant. Un avis au public sera inséré aux frais de l'exploitant dans deux journaux diffusés dans le département des Landes.

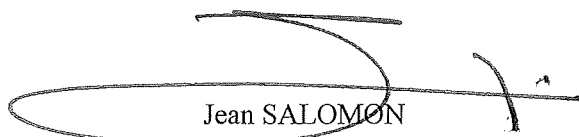
### **ARTICLE 38**

Le secrétaire général de la préfecture des Landes, le maire de MONTGAILLARD, le directeur régional de l'environnement, de l'aménagement et du logement Nouvelle-Aquitaine, le directeur départemental des territoires et de la mer des Landes, chacun en ce qui le concerne, sont chargés d'assurer l'exécution du présent arrêté qui est notifié à l'exploitant.

Fait à Mont de Marsan, le

**11 AVR. 2017**

Pour le préfet et par délégation,  
le secrétaire général,

  
Jean SALOMON

LE PREFET

Pour le Préfet et par délégation,  
Le Secrétaire Général

Jean SALOMON

## ANNEXE : Modalités de calcul du dimensionnement du plan d'épandage

1. Calcul de la quantité d'azote issue des animaux et destinée à être épandue mécaniquement ou par les animaux eux-mêmes :

Le calcul est celui de la quantité d'azote contenue dans les effluents d'élevage disponible sur l'exploitation détaillée au V de l'annexe I de l'arrêté du 19 décembre 2011 susvisé, adapté des dispositions suivantes :

- les quantités d'azote contenues dans les effluents d'élevage produits par l'exploitation et épandues chez les prêteurs de terre ne sont pas déduites du calcul ;
- les effectifs animaux considérés sont les effectifs autorisés ou, lorsque l'arrêté préfectoral d'autorisation le prévoit en raison des contraintes techniques d'exploitation, l'effectif annuel moyen maximal autorisé.

Ainsi, la quantité d'azote issue des animaux et destinée à être épandue mécaniquement ou par les animaux eux-mêmes, s'obtient en multipliant les effectifs mentionnés ci-dessus par les valeurs de production d'azote épandable par animal fixées en annexe II de l'arrêté du 19 décembre 2011 susvisé. Cette quantité est corrigée, le cas échéant, par soustraction des quantités d'azote issues d'effluents d'élevage normées ou homologuées et exportées, par addition des quantités d'azote issues d'effluents d'élevage venant des tiers, ainsi que par soustraction de l'azote abattu par traitement.

2. Calcul de la quantité d'azote exportée par les végétaux cultivés

Le calcul s'effectue sur un assolement moyen tenant compte des successions culturales pratiquées sur les parcelles épandables du plan d'épandage, tel que présenté dans le plan d'épandage.

Pour chaque culture ou prairie de l'assolement considéré, les exportations sont obtenues en multipliant la teneur en azote unitaire des organes végétaux récoltés par le rendement moyen pour la culture ou prairie considérée.

La quantité d'azote exportée par les végétaux cultivés est obtenue en sommant les exportations de chaque culture ou prairie mentionnée dans le plan d'épandage.

La teneur unitaire en azote des organes végétaux récoltés est celle précisée par le tableau 4 «Exportations par les récoltes» de la brochure «Bilan de l'azote à l'exploitation», CORPEN 1988.

Le rendement moyen retenu est le suivant:

- lorsque l'exploitation dispose de références historiques, la moyenne des rendements réalisés sur l'exploitation pour la culture ou la prairie considérée au cours des 5 dernières années en excluant la valeur maximale et la valeur minimale,
- en l'absence de références disponibles sur l'exploitation, en zone vulnérable aux pollutions par les nitrates, le rendement défini pour la culture ou la prairie par l'arrêté préfectoral définissant le référentiel régional mentionné au b) du III de l'annexe I de l'arrêté du 19 décembre 2011 susvisé. Hors zone vulnérable aux pollutions par les nitrates, les rendements utilisés sont ceux constatés par les services régionaux de l'information statistiques et économiques au cours des 5 dernières années en excluant la valeur maximale et la valeur minimale.

3. Prise en compte de la situation des prêteurs de terre

Pour s'assurer que la quantité d'azote issue des animaux et destinée à être épandue mécaniquement ou par les animaux eux-mêmes n'excède pas les capacités d'exportation en azote des cultures ou des prairies mises à disposition, le pétitionnaire utilise :

- pour l'évaluation de la quantité d'azote produite par le prêteur de terres, les effectifs animaux de son exploitation mentionnés dans la convention d'épandage. Il est également tenu compte le cas échéant des importations, exportations et traitements chez le prêteur de terres sur la base des informations figurant dans la convention d'épandage.
- pour les exportations par les cultures ou les prairies mises à disposition, les surfaces, l'assolement moyen et les rendements moyens par culture mentionnés dans la convention d'épandage.

.../...



Le pétitionnaire s'assure sur la base des informations figurant dans les conventions d'épandage que les quantités d'azote issues des animaux et destinées à être épandues mécaniquement ou par les animaux eux-mêmes, faisant l'objet de la convention, ajoutées aux quantités d'azote issues d'animaux produites ou reçues par ailleurs par le prêteur de terres, n'excèdent pas les capacités d'exportation des cultures et des prairies de l'ensemble des terres concernées (celles mises à disposition, ajoutées à celles non mises à disposition).

ANNEXE DE L'ARRETE PREFECTORAL DE PRESCRIPTIONS COMPLEMENTAIRES FIXANT DES PRESCRIPTIONS  
DE FONCTIONNEMENT A LA SCEA DE COULET CONCERNANT SON ELEVAVE PORCIN SITUÉ SUR LE  
TERRITOIRE DE LA COMMUNE DE MONTGAILLARD

FOSSE DE STOCKAGE DE MONTSOUE

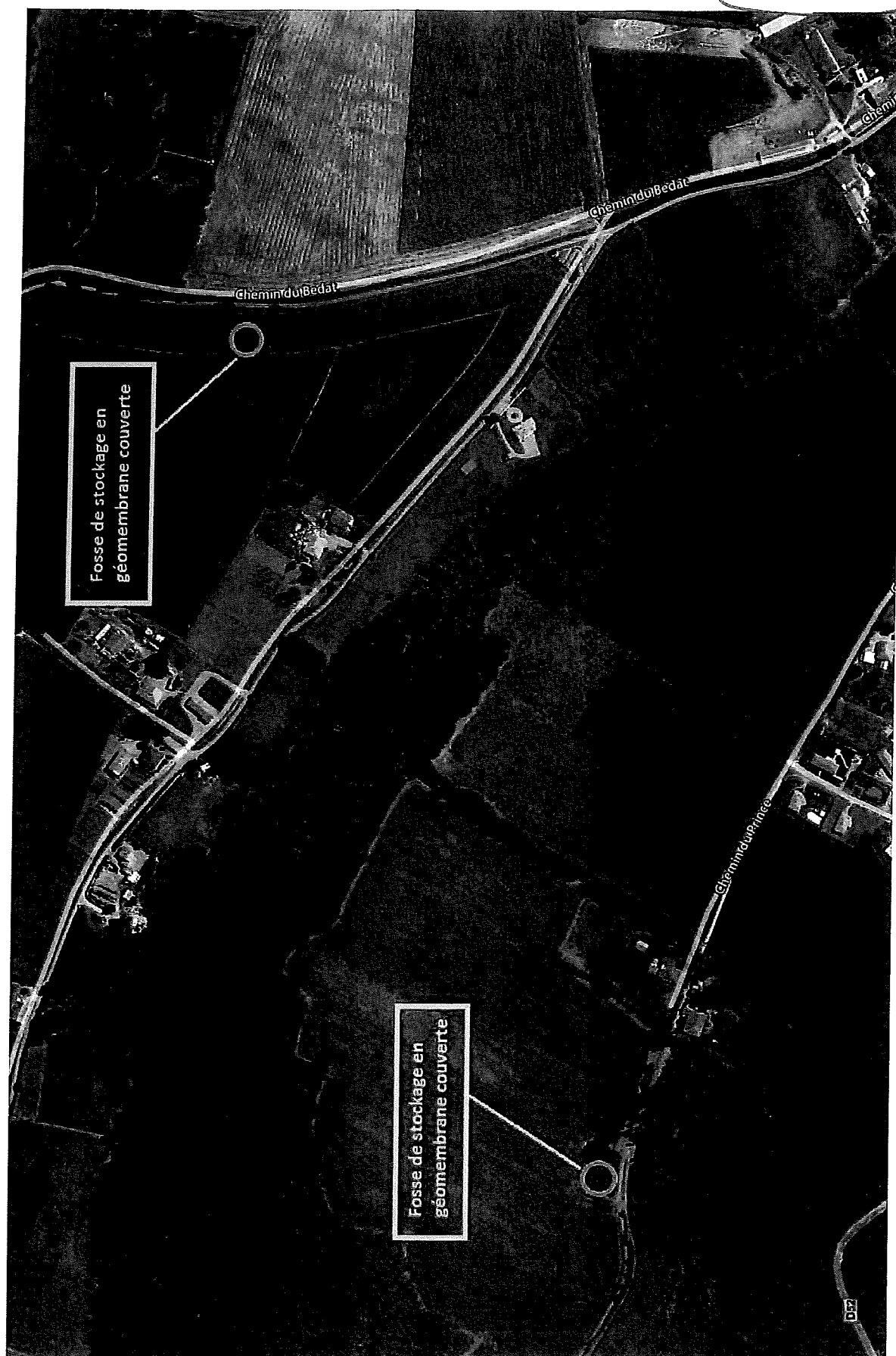
pour être annexé  
à mon arrêté en date de  
ce jour.  
Mont-de-Marsan, le

11 AVR. 2017

LE PREFET

Pour le Préfet et par délégation  
Le Secrétaire Général

SALOMON







**ANNEXE DE L'ARRETE PREFECTORAL DE PRESCRIPTIONS COMPLEMENTAIRES FIXANT DES PRESCRIPTIONS  
DE FONCTIONNEMENT A LA SCEA DE COULET CONCERNANT SON ELEVAGE PORCIN SITUE SUR LE  
TERRITOIRE DE LA COMMUNE DE MONTGAILLARD**

**FOSSES DE STOCKAGE DE MONTGAILLARD**

Vu pour être annexé  
à mon arrêté en date de  
ce jour.  
11 AVR. 2017  
Mont de Marsan, le

Pour le Préfet et par délégation  
LE PREFET  
Secrétaire Général

ALOMON



**DDCSPP**

V°

14 AVR. 2017

	Attrib.	Infor.
Dir		
Dir Adj		
Sec Gen		
MIL		
MEP/MEDA		
MSPAE	x	
MSSAN		
Antenne Dax		
MPCLC		
VDDFE		